



Manimalisrapporten 2005



manimalis

Manimalis är en ideell fristående organisation vars syfte är att öka känndomen om sällskapsdjurens positiva ekonomiska, psykologiska, fysiologiska och sociala effekt på den enskilda människan och samhället i stort.

Manimalis sponsras av Agria Djurförsäkring, Sveriges enda specialistbolag för djurförsäkringar och Masterfoods ab, tillverkare av bland annat Pedigree® hundmat och Whiskas® kattmat. Manimalis har nära samarbeten med bland andra SLU, Sveriges Lantbruksuniversitet, SKK, Svenska Kennelklubben och Zoorf, Zoobranschens Riksförbund. Manimalis tillhör det internationella nätverket IAHAIO – International Association of Human-Animal Interaction Organizations.

Ett stort tack till alla personer och organisationer som har bidragit till Manimalisrapporten 2005.

Läs mer om Manimalis på www.manimalis.se.

Tack till sponsorerna av Manimalisrapporten:



SVENSKA KENNELKLUBBEN
HUNDÄGARNAS RIKSORGANISATION



ZOOBRANSCHENS RIKSFÖRBUND

Manimalisrapporten 2005 Grafisk form: Åsa Skyttle, Sund Kommunikation. Redaktör: Emelie Löthgren.

Manimalis, Regeringsgatan 111, 111 39 Stockholm 08-20 83 24 info@manimalis.se

Innehållsförteckning

1	Inledning	4
1.1	Definition av begreppet sällskapsdjur	5
2	Sällskapsdjurens effekter på människa och samhälle	6
2.1	Sociala effekter	7
2.2	Psykologiska effekter	10
2.3	Fysiologiska effekter	14
2.4	Ekonomiska effekter	17
3	Antal sällskapsdjur i Sverige 2004	20
3.1	Katt	21
3.2	Hund	24
3.3	Häst	27
3.4	De mindre djuren	30
3.5	Antal hundar och katter i Europa	31
4	Sällskapsdjurens omsättning	32
4.1	Sällskapsdjurens omsättning 2004 – sammanfattning	32
4.2	Kostnad för att äga ett djur	37
5.	Beslut som påverkar djurägare	40
5.1	Jordbruksdepartementet	40
5.2	Jordbruksverket	40
5.3	Socialdepartementet	41
5.4	Djurskyddsmyndigheten	42
5.5	Nytt från Sveriges Veterinärmedicinska Anstalt	42
5.6	Nytt från EU-kommissionen	43
6	Utbildningar för dig som vill jobba med sällskapsdjur	44
6.1	Sveriges Veterinärförbund	45
6.2	Gymnasieskolor	46
6.3	Kvalificerad yrkesutbildning	48
6.4	Folkhögskolor	48
6.5	Universitet och högskolor	49
7	Organisationer för människor som är intresserade av sällskapsdjur	51
7.1	Kattorganisationer	51
7.2	Hundorganisationer	51
7.3	Hästorganisationer	52
7.4	Organisationer för de mindre djuren	52
7.5	Djurskyddsorganisationer	54
8	Fonder och stipendier	56
8.1	Sällskapsdjur	56
8.2	Hund	56
8.3	Ridsport	58
	Källor	60



1. Inledning

Sällskapsdjur får oss att må bättre

Djur får oss att må bättre under livets alla skeden. Många av oss upplever detta dagligen och idag finns det forskning som bekräftar detta. En rad vetenskapliga undersökningar visar att katter, hundar, hästar, kaniner, sköldpaddor, ödlor, fiskar och alla andra sällskapsdjur förbättrar människors hälsa och livskvalitet. Detta är den femte upplagan av Manimalisrapporten sedan organisationen startade 1989. I år fokuserar vi på forskningen om sällskapsdjurens positiva effekter på människa och samhälle.

Barn som växer upp med sällskapsdjur får bättre immunförsvar och löper mindre risk att drabbas av allergier, jämfört med de barn som inte lever med djur. Dessutom är många djur viktiga kamrater till barn. En undersökning visar att de flesta barn anger ett djur när de listar sina tio viktigaste relationer.

För barn och vuxna som är rörelsehindrade kan assistanshundar, ridterapi eller möjligheten att kela med en katt leda till förbättrad hälsa och livskvalitet. I England och USA är det vanligt förekommande att ideella organisationer besöker sjukhus och skolor tillsammans med sällskapsdjur för att patienter och skolelever ska ges möjlighet att träffa en hund, katt eller, till och med, ja faktiskt, en lama.

För människor som har hamnat snett i livet och begår brott eller missbrukar droger kan umgänget med djur vara ett verktyg för att vända den dåliga spiralen. Forskning visar att katter och hundar kan öka patienters förmåga att ta till sig behandling som gör att de återanpassas till samhället. Katter, hundar och illrar förekommer på ett flertal svenska fängelser och de är mycket populära bland internerna.

Det finns också ett flertal forskningsrapporter som visar att äldre människors

umgänge med sällskapsdjur leder till bättre hälsa och bättre livskvalitet. På många äldreboenden finns katter, hundar och fåglar som pysslas om av de äldre som bor där. På andra håll tvingas äldre människor att göra sig av med sitt djur när de flyttar in på äldreboende eftersom djuret inte får följa med. Det innebär naturligtvis en stor sorg att tvingas avliva eller lämna bort sin bästa vän.

Det är viktigt att det finns alternativ för alla de människor som vill fortsätta att leva tillsammans med djur när de har blivit äldre. Hemtjänsten måste tillåtas att hjälpa till att ta hand om de äldre människornas djur när detta behövs. Djuren behövs i äldreboenden, men också på skolor och inom sjukvården. Självklart ska djurens vistelse ske med hänsyn till de människor som av olika anledningar inte vill eller kan komma i kontakt med djur. Manimalis verkar för ansvarsfullt djuräggande – för djurens skull, men också gentemot allmänheten.

Det behövs svensk forskning kring samspelet människa och djur. Nästan all forskning som finns på området är genomförd utanför landets gränser. Vi behöver till exempel ta reda på vilka effekter de djur som finns på svenska fängelser har på de intagna, och vilken nytta alla de katter som bor på äldreboenden gör för de boende och de anställda.

Manimalis vill sprida kunskapen om sällskapsdjurens alla positiva effekter på människa och samhälle. Vi anser att samhället på olika sätt måste anpassas efter de behov som sällskapsdjur och deras ägare har och höja djurens status.

Det behövs en kartläggning av sällskapsdjurens positiva effekter på den svenska samhällsekonomin. Hur mycket sparar kommuner, landsting och stat på att en del av befolkningen håller sig friska, fysiologiskt och psykologiskt, tack vare sällskapsdjur?

Hur mycket av de gemensamma resurserna skulle kunna sparas om fler människor fick möjlighet att leva tillsammans med djur?

Fakta av det slaget skulle utan tvekan få landets beslutsfattare att i större utsträckning än idag öppna samhället för våra vänner djuren, och för alla oss människor som lever tillsammans med dem.

Ulla Björnehammar
ordförande, Manimalis

1.1 Definition av begreppet sällskapsdjur

Enligt Manimalis omfattar begreppet sällskapsdjur katter, hundar, hästar, kaniner, hamstrar, marsvin, burfåglar, akvariefiskar, kräldjur och frettar. Yrkeshundar såsom polishundar, ledarhundar och narkotikahundar omfattas också.

I begreppet ingår däremot inte djur som fötts upp för att användas i djurförsök, och inte heller hästar som tävlar i trav eller galopp.



2. Sällskapsdjurens effekter på människa och samhälle

Vissa forskare hävdar att kontakten med djur och natur är ett basbehov hos människan. De människor som tidigt i livet träffar djur, och upplever fördelarna med dem, kommer med stor sannolikhet att ha en god bas för en fortsatt utveckling av intresset. En positiv inställning till djuret är en förutsättning för att kunna uppnå de positiva hälsoeffekter som sällskapsdjur kan bidra till¹.

Redan på 1960-talet behandlades autistiska barn med hundar som terapi². Levinson hävdade att djuren hade en unik förmåga att påverka människor som befann sig i svåra situationer. Detsamma gällde människor med svåra funktionshinder som autism och demens. Senare forskare³ har hävdat att djuren är naturliga terapeuter, eftersom de inte värderar, de lyssnar, stödjer, visar empati och de avläser människans kroppsspråk och andra signaler.

Nyligen presenterad forskning visar att olika personlighetsdrag hos människor avgör om de föredrar hundar framför katter⁴. Ett svenskt examensarbete från SLU visade att människor som väljer att köpa hund, ofta gör det på grund av sällskapet, att de haft hund tidigare eller för jaktens skull⁵. Vi vet sedan tidigare att en fjärdedel av hundägarna i Sverige jagar med sina hundar⁶. Kattägarna väljer katt i första hand för att de är självständiga och för att ägarna haft katt tidigare⁷.

Det här kapitlet kommer att presentera exempel på forskning som styrker uppfattningen att sällskapsdjuren är värdefulla för människor och samhälle ur socialt, psykologiskt, fysiologiskt och ekonomiskt perspektiv. De flesta rapporter behandlar hund och katt, men även andra smådjur och hästar förekommer.

2.1 Sociala effekter

Natur och djur ger hög social stimulans

Natur och djur ger högre social stimulans än exempelvis kultur, datorer och TV-tittande. Människor som tillbringar en stor del av sin tid framför TV:n, vilket är vanligt bland äldre och vissa unga, riskerar att bli socialt, psykiskt och fysiskt understimulerade och passiviserade, vilket kan leda till sjukdomar⁸.

Djur viktigast för barn och äldre

Tjugo barn, 19 vuxna och 19 äldre personer fick under en intervju nämna de tio relationer som var allra viktigast för dem. Resultaten visade att 95 procent av barnen och 98 procent av de äldre tyckte att ett sällskapsdjur tillhörde de viktigaste relationerna, medan bara 36 procent av de vuxna uppgav ett djur.

Forskningen belyste också vilken roll djuret spelade för sin ägare. Barnen och de äldre personerna uppgav att djuren hade flera positiva roller för dem; 20 respektive 45 procent såg djur som ett sätt att lindra känslan av ensamhet och 45 procent av de äldre och 35 procent av barnen uppgav att djuret gav dem en känsla av pålitligt vänskapsförhållande. De vuxna uppgav att djur gav en möjlighet till omvårdnad. Den känslan delades av 70 procent av barnen och 65 procent av de äldre. Hundar och katter var de arter som oftast rankades som människans viktigaste relationer. Personerna i undersökningen uppgav att hundarna uppskattades för att de kunde fostras och tränas, medan katter uppskattades för att de visar tillgivenhet gentemot sina ägare⁹.

Nästan dubbelt så många kvinnor som män anser att djur har ett högt hälsovärde för dem, och skillnaden uppkommer redan i mellanstadieåldern¹⁰.

Barn med djur mognar fortare

Djur kan medverka till att öka barns sociala förmåga inom en mängd olika områden. Barn som har djur mognar fortare än andra barn, de har lättare att anpassa sig socialt och lättare för att uttrycka sig och få kontakt med andra människor. För både människor och djur är det viktigt att kunna avläsa kroppsspråk, så kallad icke-verbal kommunikation. Genom att umgås med djur tränas människor att lära sig tyda kroppsspråk och kroppssignaler som de sedan kan ha nytta av i relationen till människor. Studier visar att ungdomar som har mycket kontakt med djur har bättre självförtroende och visar större socialt ansvar än ungdomar som växer upp utan djur. Genom djurs närvaro kan det också vara lättare att klara av livskriser som dödsfall och skilsmässor. Ett djur kan även fungera som "medlare" mellan de olika medlemmarna i familjen¹¹.

Sällskapsdjur – ett socialt smörjmedel

En studie bekräftade det många människor har upplevt – att det är mycket lättare att få kontakt med andra människor med en hund i koppel än när man går ut på egen hand. När personerna som deltog i undersökningen gick ut utan hund på en

gata och i en park, tog bara två procent av människorna i omgivningen notis om dem. När hundägaren hade med sig en hund i koppel på gatan var det 22 procent av människorna som tog notis om hunden, och när de kom in i parken, var det hela 51 procent som noterade hunden¹².

På äldreboenden kan en burfågel eller ett akvarium fungera som socialt smörjmedel mellan de äldre eftersom de då får något att titta på och börja prata om. Det allra bästa är om någon av de boende får vara delaktig i djurets skötsel genom att ta ansvar för att mata och göra rent hos djuret.

Djurklubbar skapar vänskapsband

Det finns ett stort intresse för att vara medlem och engagerad i hund- eller kattklubbar, intresseföreningar för kaniner eller liknande organisationer. Gemensamt är att de träffar andra människor som delar deras intressen. En svensk undersökning har visat att tre av tio hund- och kattägare tycker att de har fått helt nya kontakter genom sitt sällskapsdjur. Hundägare träffar ofta nya bekanta på klubbar, tävlingar, promenader eller jakt, medan det är vanligare att kattägare får sitt sociala nätverk utökat via grannar och på utställningar¹³.

Hunden – ett stöd för barn vid skilsmässa

I en undersökning försökte forskarna att ta reda på om en hund kan fungera som stöd för barn när deras föräldrar skiljer sig. 75 barn med hund jämfördes med 75 barn utan hund. Barnen med hund tyckte att hunden var en individ de kunde söka tröst hos, en kompis som gav uppmärksamhet och en vän som man kunde berätta alla sina problem för. Barnen ansåg också att hunden hjälpte dem att skingra tankarna genom bus och skoj när barnet var oroligt och att hunden var någon att mysa med då föräldrarna bråkade. Jämfört med barn utan hund, hade barn med hund ett mindre aggressivt beteende, både gentemot sig själva och andra människor, och dessutom vandaliserade de i mindre utsträckning¹⁴.

Äldre med sällskapsdjur klarar sig själva bättre

Äldre människor som har sällskapsdjur klarar sig själva i högre utsträckning än andra äldre. Deras allmänna hälsotillstånd är bättre, de går till läkaren mer sällan och de har ett bättre socialt stöd än de personer som inte äger sällskapsdjur¹⁵.

Ett socialt stöd av ett sällskapsdjur kan för en äldre person innebära en minskad risk för exempelvis hjärt- och kärlsjukdom, högt blodtryck eller en för tidigt död¹⁶.

Djur förbättrar livet för svårt sjuka

Människor som drabbas av svåra sjukdomar förlorar ibland både hälsa och vänner. När vännerna sviker finns sällskapsdjuret kvar. Genom djuret känner han eller hon att det finns en mening med livet, och har inte ångest i samma utsträckning som andra eftersom det finns en hund att ge mat, motionera och krama.

Människor som drabbas av vissa sjukdomar, till exempel Alzheimer, förlorar den

kognitiva kommunikationsförmågan och kontrollen över sina beteenden och liv. Det finns exempel på patienter med Alzheimer som varit mycket svårbehandlade – aggressiva, inbundna, skrikande eller självskadande. Flera försök av behandling med hund har genomförts på svårbehandlade patienter och har visat sig leda till att patienterna mått bättre. Patienterna har behandlats i cirka 45 minuter per vecka under sex till åtta veckor, och detta har medfört reducerad medicinering och lugnare beteende¹⁷.

I ett projekt i Frankrike hade en golden retriever, som vistades på ett äldreboende, lugnande effekt på både personal och de 30 äldre dementa patienterna. I rapporten påpekades att hunden bidrog till att personalen fick en helt ny dimension på vården av de dementa; tidigare var den dementa patienten ”den dementa”, men när personalen såg personen smeka hunden betraktade de henne med nya ögon. Även sinsemellan fick personalen nya och goda relationer genom hunden¹⁸.

I ett annat projekt i Slovenien hade sju barn, som var lindrigt till svårt mentalt funktionshindrade, tillgång till en labrador under halva dagarna under fem månaders tid. Barnen var mellan 13 och 18 år gamla, men deras mentala ålder varierade mellan ett och fyra år. När hunden fanns på plats drogs mycket av barnens uppmärksamhet till hunden och de aktiverade sig gärna tillsammans med djuret. För att få mer bestående beteendeförändringar hos barnen, såsom att bli mer aktiva på egen hand under dagen, skulle hunden ha behövt vara kvar bland barnen under en längre tid¹⁹.

Motion – viktigt motiv för hundägare

En studie från början av 1990-talet visade att svenska hundägars motiv till att äga hund var flera; motion i naturen, möjlighet att träffa människor, hundens positiva inflytande på familjen och dess hälsa. Andra motiv som uppgavs var att hunden ger värme, kärlek, sällskap, socialt stöd, skydd, trygghet samt fungerar som en brygga till naturen²⁰. I en annan undersökning från 2002 var sällskapet det primära skälet för att ha hund.

Ormägare inte lika närgångna som hundägare

I samma undersökning tog man reda på anledningen till varför ett antal ägare till ormar hade valt just denna djurart. Ormägarna tyckte ormen var ett fascinerande djur, och några hade tyckt om ormar sedan barnsben. Det som uppskattades mest hos ormarna var att den var snäll och inte bet sin ägare. Samtliga ormägare umgicks med sina ormar, ”plockade” med dem och pratade med dem.

Det förekom fyra stora skillnader mellan hur samspelet mellan hund och människa och orm och människa fungerade. Hundens lydnad var viktig för hundägarna som ville framstå som ledare. För ormägarna var ambitionen att ormen skulle leva så naturligt som möjligt i terrariet. Hundägarna träffades oftast med sina hundar, ibland på klubbaktiviteter, eller på promenader. Ormägarna samåkade till expon eller till varandra när de ville titta på ormar, ibland träffades de utan ormar och bara umgicks²¹.

Hundägarna kände sig älskade av sitt djur, medan ormägarna var mer tveksamma på den punkten. Hundägarna kelade med sina djur, medan ormägarna inte var riktigt lika närgångna med sina reptiler.

Hästen som kulturbärare

Hos en del människor som har hästar finns en lång tradition inom familjen att sedan flera generationer tillbaka ägna sig åt hästar. För dessa människor innebär hästen inte enbart kontakten med en individ, utan representerar också deras tillhörighet till en samhällsgrupp och hästen är därför viktig för deras identitet. Denna känsla i kombination med den tillfredsställelse som kontakten med en häst förmedlar är ett arv från det förgångna.

Många aktiviteter med hästar, som exempelvis ryttartävlingar inom olika discipliner, präglas av speciella kläder och utrustningar som finns reglerat i särskilt reglemente. Olika länder har bevarat olika kulturer kring ridning som har funnits under flera generationer.

I USA blomstrar cowboykulturen trots att hästen i arbetet på ranchen har ersatts med andra fordon. För många amerikanska medborgare representerar cowboyhästen och det arbete den kan utföra en viktig kulturell del i kontinentens utveckling²². Även i Sverige har westernridning fått ett stort genomslag och man tränar och tävlar inom samma grenar som finns i USA.

För många nordamerikanska indianstammar var hästen oundgänglig för jakt, krigsföring och förflyttning av stammens medlemmar. När hästen mer eller mindre försvann ur indianernas liv, i och med bilens och det stationära boendets intåg, fick det många negativa effekter i människornas liv. Många indianstammar, däribland Crowindianerna i Montana, som av många betraktades som de skickligaste hästmänniskorna i Nordamerika, har nu åter tagit upp sin gamla tradition. Crowindianerna anser att deras nuvarande liv i reservatet har blivit bättre sedan de återigen blivit hästägare. För dem innebär hästen att de har hittat en bro till sin historiska bakgrund som de är mycket stolta över²³.

Riddarspel till häst och barrockridning med träning för stridskonst till häst är ytterligare exempel på gammal hästkultur som har fått sitt uppsving, såväl i Sverige som i andra europeiska länder.

Stallet – ett andra hem

Att sköta en häst innebär ett stort ansvar som kräver kunskap, omsorg och uthållighet. Samvaron med hästen är i de flesta fall mycket positiv och det är lätt att skapa kontakter med människor som har samma intresse. Många ridskolor blir som ett andra hem för många barn och ungdomar.

2.2 Psykologiska effekter

Sällskapsdjur har viktiga psykologiska effekter på människor, oavsett om man är frisk eller sjuk, gammal eller ung. Djuren visar ofta tillgivenhet och kärlek till människorna vilket upplevs som mycket positivt.

Djur – viktiga under barndomen

Djur har stor betydelse för barns välbefinnande och utveckling. De flesta barn är intresserade av djur redan från början. Det är dock viktigt att värna om barnens starka känslor och se till att de inte tappar dem någonstans på vägen i utvecklingen mot vuxna samhällsmedborgare. Genom att få uppleva en nära kontakt med djur, ta ansvar för dem och uppleva glädjen i en ömsesidig vänskap och kärlek kommer barnen att bära med sig en erfarenhet som kan prägla dem för resten av livet, skriver Maria Folke-Fichtelius i sin bok *Barn och djur*²⁴.

Barnens kontakter med djur innebär inte bara glada och roliga upplevelser. Det handlar också om svåra frågor om liv, död och etik.

Sällskapsdjuren – bra för ensamma människor

I en studie jämfördes ensamma äldre kattägare dels med par som hade katt, dels med personer utan katt. Studien visade att kattägarna, såväl de som levde ensamma som de som levde i par, var mer nöjda med sin hälsa, livskvalitet och det sociala stöd de kände. Dessutom såg kattägarna mer positivt på sina liv, än de personer som inte hade någon katt²⁵.

Sällskapsdjuren får ofta en stor betydelse för människor som hamnar i olika krissituationer, till exempel blir ensamma, går i pension eller flyttar till vårdhem²⁶. Många gånger drabbas personen av en depression, blir ensam och passiv. Då en grupp på 40 äldre människor fick burfåglar vid flytten till ett äldreboende, minskade andelen personer som led av depression signifikant²⁷.

Sällskapsdjur i hemvården²⁸ eller psykiatri²⁹ leder till färre ångestattacker, mindre uttryck för aggressivitet och till att vårdklimatet upplevs som mindre stressande för vårdgivarna.

Bättre motståndskraft mot stress

Stress och utbrändhet drabbar många människor i Sverige. En allt mindre andel av befolkningen jobbar allt mer, medan en allt större andel är arbetslösa eller deltar i olika arbetsmarknadsåtgärder. Passivering upplevs av många människor som stressande. Det är viktigt att kunna varva ner och hantera stressen på ett bra sätt. Forskningen visar att framförallt tre faktorer är viktiga för att minska stress och stressrelaterade sjukdomar; att kunna påverka sitt eget liv, få ett bra socialt stöd och tillgång till naturen³⁰. Det räcker att titta i fem minuter på en skogsbacke eller en grönskande trädgård för att minska stresssymtomen. Längre och mer aktiv kontakt med naturen ger fysiologiska förändringar på blodtryck och puls och leder till kortare vårdtider, färre komplikationer och halverad konsumtion av smärtstillande mediciner efter operation. Forskning vid SLU i Alnarp har visat att naturen i sig är ett hjälpmedel för att minska stress och öka inlärningsförmågan hos människor³¹.

Ett sällskapsdjur är till god hjälp för att motverka stress; djuret ger sin ägare ett gott stöd, men medverkar framförallt till att det blir lättare att få kontakt med andra människor. Hund- och hästägare kommer ofta ut i naturen. Äldre människor

som har hund kommer ut mer än en timme per dag, vilket är mer än dubbelt så mycket som den miniminivå som rekommenderas³².

En tysk studie visade att hundägare, i jämförelse med andra människor, är lyckligare, har färre och lindrigare stressreaktioner och färre och svagare symptom av psykosomatiska problem, till exempel huvudvärk, mag- och ryggont, hjärt- och kärlproblem, sömnsvårigheter och depressioner. Hundar skapar en glad sinnesstämning, lugn och ro, de visar positiva känslor, ger motion och ett positivt samspel. De ställer inte besvärliga frågor, de lyssnar alltid och är fria från fördomar³³.

En amerikansk undersökning visade att antalet läkarbesök inte ökade när djurägarna utsattes för ökad stress, medan det var följden för de människor som inte hade djur. Framförallt hundar gav en så kallad buffring mot ökad stress, vilket gjorde att hundägaren klarade av att ta hand om sig själv³⁴.

Hund ger trygghet

Särskilt kvinnor betonar att hunden förutom att vara en anledning till att man kommer ut på promenad, även fungerar som skydd och vakt (75 procent)³⁵. För exempelvis synskadade är leddarhunden ett mycket fint hjälpmedel för att lättare kunna röra sig utomhus.

Äldre människor som blir ensamma ökar aktiviteten när de är tillsammans med en hund och uppskattar också hunden som skydd och vakt då de ska ut och promenera³⁶.

Äldre läser tidningen för hunden

Äldre människor som har hund rör sig mer än sina jämnåriga och åldras därför inte lika snabbt. Hundägarna upplevde att de hade bättre livskvalitet och bättre socialt stöd än de människor som inte har någon hund. De allra flesta hundägare (84 procent) uppger att de pratar om sina problem med sin hund, och ungefär hälften av dem läser högt för dem ur tidningen. Hundägarna känner, i jämförelse med personerna i en kontrollgrupp, starkare socialt stöd i stressande situationer och de har färre depressioner, bättre immunförsvar och gör färre läkarbesök³⁷.

I en brittisk studie, där 500 kattägare över 55 år deltog, berättade över tre fjärdedelar att de ibland föredrog att berätta saker för sin katt istället för sin partner eller för någon annan person. Hela 82 procent ansåg att katten hjälpte dem att minska känslan av stress och fick dem att känna sig mer avslappnade och kontrollerade. Sex av tio kattägare ansåg att deras katt bidrog till att de kände sig mindre ensamma.

Samma forskare genomförde en undersökning av 100 barn under 13 år. Åtta av tio barn ansåg att de kunde prata om sina känslor med katten och rangordnade katten före familjemedlemmar och kompisar. De flesta barn (87 procent) ansåg att katten var en nära vän, vilket var anledningen till att de berättade hemligheter och pratade om sina känslor med djuret. Även om en katt inte på samma sätt som en hund gör det lättare att knyta kontakter med andra människor ansåg över 80 procent av barnen att katten hjälpte dem att få bättre kontakt med kompisar och familj³⁸.

Lättare tolerera katten i sängen än partnern

Ibland tolererar man att djuren gör saker som inte människor får göra, till exempel när ett djur ligger väldigt nära i sängen, har dålig andedräkt eller flåsar en i ansiktet. I en undersökning visade det sig att 60 procent av kattägarna stod ut med att katten hade dålig andedräkt, men inte att deras partner hade det. Samma undersökning visade att nästan lika många, 55 procent, tolererade att katten tog upp den största platsen i sängen på natten, men inte att deras partner gjorde det. Det var till och med så att nästan hälften av alla svarade att de sov bättre med katten i sängen på natten än med sin partner³⁹!

70 procent av svenska hundar sover i sängen

En svensk studie från 2003 visade att 60 procent av hundägarna och 75 procent av kattägarna ansåg att deras djur stod dem mycket nära. Fyra av tio hundägare och sex av tio kattägare pratade alltid med sitt djur och de kommunicerade både med ord och med kroppsspråk. 70 procent av hundägarna lät hunden ligga i sängen och hela 95 procent av katterna fick ligga i sängen.

Fyra av tio hundägare och 55 procent av kattägarna ansåg att deras psykiska välbefinnande påverkades positivt av att de ägde djur. De tillfrågade menade att hunden alltid gav villkorlös kärlek och att det kändes skönt att ha någon annan att tänka på än sig själv. Kattägarna ansåg att de blev lugna när katten spann och de tyckte också om att ha någon annan att tänka på⁴⁰.

Muskelkraft fascinerar

Många människor som jobbar med hästar eller har dem som hobby upplever ofta en känsla av makt och upphetsning av att kunna kontrollera ett stort och muskulöst djur trots att de själva har betydligt mindre kroppsstyrka. Människor som tillsammans med en häst möter utmaningar av olika slag upplever ofta glädje och uppfylls med självförtroende. Ofta bygger relationen mellan häst och ryttare på kompanjonskap och förtroende snarare än dominans.

En del hästägare rider sina hästar ganska sällan, men upplever ändå en tillfredsställelse när de sköter om, fodrar och umgås med sina djur. För en del personer kan det vara tillräcklig njutning att få se sin häst springa fritt i en hage. Hästarna utgör en motvikt till det mekaniserade samhälle som många av oss lever i. I studier om relationen människa och häst förknippas ofta hästar med ädelhet⁴¹.

Många hästmänniskor är extremt tillgivna sina djur. Ofta blev de "hästtokiga" redan i ung ålder och har sedan behållit intresset genom åren. Ibland har detta skett på bekostnad av relationer till andra människor och andra intressen. I ett sådant fall kan en häst innebära att en livslång dröm förverkligas och att år av ansträngningar, planering och uppoffringar bär frukt.

2.3 Fysiologiska effekter

Övervikt och fetma är ett stort problem i västvärlden. Många människor har stillasittande arbeten och tillbringar mycket tid framför TV:n eller datorn. Ridturer och promenader med hund förbättrar konditionen och ger en bättre tolerans mot stress. För den person som äter mediciner kan dosen många gånger sänkas när motionen har ökat och konditionen blivit bättre.

Hundar ger motion

En svensk studie från 1999 visade att 97 procent av hundägarna går på promenader med sina hundar, och de flesta av dessa, 84 procent, tas ut på längre promenader minst en gång varje dag. Cirka hälften av alla hundar kommer ut på promenader mellan tre och fem gånger per dag, och en tredjedel av hundarna går på promenader mellan en till två gånger per dag. Endast en procent av hundarna får aldrig gå på promenader. De hundar som går på promenader går i genomsnitt 69 minuter per dag (variation 1 – 300 minuter).

En studie med svenska hund- och kattägare från 2003, visade att 45 procent av hundägarna tyckte att de hade fått bättre fysisk hälsa tack vare sin hund och alla promenader. Tio procent av kattägarna uppgav att de kände sig mindre stressade på grund av att de hade sällskapsdjur. Vissa kattägare menade att de rörde sig mer än vad de skulle ha gjort om de inte hade haft katt och menade också att deras kondition hade förbättrats⁴³.

En annan studie har visat att den fysiska aktiviteten hos barn och vuxna ökar fem gånger när en hund kommer till familjen som en ny familjemedlem⁴⁴.

Sextio procent av hundarna tränades i åtminstone någon typ av aktivitet:

lydnad 31%, jakt 27% eller spår 18%.

Andra aktiviteter som utfördes mer sällan var exempelvis:

sök 6%, agility 5%, draghundsträning 3%, vallning 2%, bevakning 1%, hundkapplöpning 1%, skydds/IPO 1%, räddningshundsträning 1%, rapport 1%⁴².

Denna typ av övrig träning gjorde hundarna i genomsnitt 26 minuter per dag (variation 1 – 227 minuter).

Ridning – bra träning för människor med funktionshinder

Ridning är den största handikappidrotten i Sverige och utövarna är i alla åldrar. Det arrangeras dressyr tävlingar för handikappryttare på olika nivåer för ryttare med olika handikapp, där den högsta nivån är OS och VM.

Ungefär 2 000 personer med fysiska funktionshinder och 2 000 personer med kognitiva funktionshinder fritidsrider eller använder ridningen som komplement

till vanlig sjukgymnastik, så kallad terapiridning. För personer med rörelsehinder ger ridning värdefull träning av koordinationsförmåga, balans och styrka⁴⁵.

Människans samtliga kroppsdelar aktiveras vid ridning, särskilt i skritt som är den gångart där hästens rygg rör sig maximalt. Ridning ger framförallt träning som främjar balans och jämvikt genom att kroppens jämviktsorgan stimuleras; som till exempel halsryggens facettleder; innerörat och synmuskler⁴⁶.

För personer med MS (multipel skleros) ger ridningen bättre balans och rörlighet. Det visade en studie som genomförts på Universitetssjukhuset i Örebro där elva patienter med olika grad av MS-symtom ingick. Både patienter som var rullstolsburna och patienter som kunde gå utan hjälpmedel deltog i studien, gemensamt för samtliga var att de hade problem med balansen. Innan ridterapien startade testades patienternas balans, koordination, gång, spasticitet och funktionell styrka. Patienterna fick även själva skatta hur de upplevde smärta, muskelspänning, livskvalitet och hur de klarade av aktiviteter i det dagliga livet. Ridterapien pågick därefter i tio veckor och patienterna testades vid fyra tillfällen under perioden. Av de elva patienterna uppgav tio att de på något sätt blev bättre av ridterapien och åtta stycken uppgav att de hade fått bättre balans. Bland patienterna som hade smärta uppgav nästan hälften att smärtan lindrades genom ridningen och ungefär lika många uppgav att de fick mindre spänning i sina muskler⁴⁷.

Mindre risk för allergi med sällskapsdjur

Nyligen genomförd forskning visade att barn som föds i familjer som har sällskapsdjur löper mindre risk att drabbas av astma eller allergi, än de barn som inte har djur i familjen. Forskning på 146 barn i Storbritannien visade att barn i familjer som har djur hade en högre närvaro i skolan tack vare att de sällan är sjuka. De individer som lever tillsammans med djur får bättre immunförsvar och bättre motståndskraft mot olika sjukdomar jämfört med de personer som inte lever tillsammans med djur⁴⁸.

I en efterföljande studie tog man salivprov på 265 barn mellan fem och elva år, där trettio procent av barnen hade djur, för att undersöka huruvida de barn som hade sällskapsdjur hade bättre immunförsvar än barnen utan djur. I människans saliv finns immunoglobulin A som är en indikator på kroppens immunfunktion. Studien visade att barnen som hade sällskapsdjur, vid de upprepade mätningarna, hade normala och mer jämna nivåer av immunoglobulin A, medan barnen utan djur hade nivåer där halterna varierade mer.

Manimalis anser att djurägare måste ta hänsyn till de människor som lider av allergi mot pälsdjur. Såväl allergiker som djurägare måste anstränga sig för att hitta vägar för att kunna leva tillsammans i samhället, utan att det ska ske på den andres bekostnad. Ovanstående undersökning visar att umgänget med djur kan leda till förbättrat immunsystem och kan vara ett sätt att undvika att människor blir allergiska mot pälsdjur. Manimalis anser att samhället i betydligt större utsträckning bör tillåta djur på vårdhem, skolor och sjukhus, men att det naturligtvis måste finnas bra alternativ för de människor som lider av pälsdjursallergier.

Sjukgymnastik för äldre bättre med hund

Många äldre människor är inte motiverade att motionera eller utföra sjukgymnastik, men genom att använda hundar under behandlingen kan motivationen öka. Undersökningar som gjordes på patienter, med exempelvis stroke och artros, som genomgått behandling med hundar visade att de uppnått goda resultat såväl neurologiskt, muskulärt som psykologiskt⁴⁹.

Hundar hittar cancer i urinblåsan

I en studie jämfördes urinen från 36 patienter med konstaterad cancer i urinblåsan med 109 kontrollpersoner som var friska i det avseendet. Sex hundar av varierande raser tränades med hjälp av clicker-träning. Hundarna skulle sitta eller ligga ner om urinen de nosade på innehöll cancer. I 41 procent av fallen gjorde hundarna rätt, vilket kan tyckas vara rätt låg träffsäkerhet. Med statistiska mått mätt kan resultatet dock betraktas som tillräckligt bra för att fungera som bevis på att det går att träna hundar för att upptäcka cancer i urinblåsan.

Naturligtvis är det möjligt att gå vidare med mer noggranna analyser och mer sofistikerade träningsmetoder av hundarna för att uppnå en högre träffsäkerhet. Frågan är om hundar kan tränas för att upptäcka andra cancerformer eller andra typer av sjukdomar hos människor⁵⁰.

Sällskapsdjur ger friskare åldringar

En hund, katt eller burfågel kan göra underverk på en äldre människas hälsa. Livskvaliteten höjs, depressionerna minskar, mängden kolesterol och blodtryck sjunker. Dessutom får vårdpersonalen bättre arbetsmiljö och kostnaderna för vård och medicinering minskar.

En studie visade att hundägarna fick bättre socialt stöd i stressade situationer i jämförelse med kontrollgruppen som inte hade djur. Dessutom fick de färre depressioner, bättre immunförsvar och hade gjort färre läkarbesök⁵¹. En patients möjlighet att kunna klappa en hund kan vara ovärderlig när denne inte får någon annan fysisk kontakt.

När äldre människor på ett vårdhem fick egna burfåglar i rummet, förbättrades den egna fysiska, psykiska och sociala hälsan markant. De boende aktiverades av fågeln och därför bromsades de negativa beteendeförändringarna upp. I och med detta fick även personalen en bättre arbetsmiljö⁵².

Akvariefiskar installerades på tre amerikanska äldreboenden med sammanlagt 70 patienter som drabbats av Alzheimer. Patienterna kunde se fiskarna medan de åt. Vid mätning av patienternas födointag och beteende samt vårdpersonalens uppfattning av arbetet, fanns stora avvikelser jämfört med innan akvariefiskarna anskaffades. Gruppen åt mer mat än tidigare (27 procent) och deras vikt ökade över en fyramånadersperiod med tre procent. Det aggressiva beteendet minskade i gruppen och de anställda kände sig betydligt mer nöjda med sitt arbete⁵³. Samma forskare har tidigare gjort studier som visar att också andra sällskapsdjur medför att patien-

ter med Alzheimer får bättre matvanor och mindre behov av extra service, vilket i sin tur leder till lägre vårdkostnader⁵⁴.

En undersökning av sammanlagt 30 personer över 60 år visade att äldre personer med sällskapsdjur hade färre fysiska och psykiska hälsoproblem än personer utan sällskapsdjur. Kattägare rapporterade färre fysiska och psykiska symptom, större självkänsla och välmående, men de rapporterade också att de kände sig mer ensamma än hundägare. Hundägare däremot, kände sig inte alls ensamma⁵⁵.

Hästmänniskor mår bättre

Hästen erbjuder sin ryttare en nära kroppskontakt; den kroppsrörelse och rytm som ridningen utgör upplevs av många som mycket positiv och hästen kan uppfatta mycket fina signaler från sin ryttare, det kan nästan räcka med ryttarens tanke. Många ryttare fascinerar också av det faktum att de kan få ett så stort och muskulöst djur att lyda minsta vink, även i hög fart. Många människor som rider, eller tränar hästarna från marken, känner att de mår bättre som individer och att deras förhållande till andra människor förbättras⁵⁶.

2.4 Ekonomiska effekter

Det svenska samhället har höga kostnader för sjukvård och äldrevård. 40-talisternas övergång till pensionsåldern innebär, tillsammans med en stigande medellivslängd, att samhällets kostnader för äldreomsorgen kommer att öka rejält. Sällskapsdjurens positiva effekter på människans hälsa leder givetvis till ekonomiska besparingar, både för individ och för samhälle. Kostnaden för terapi med djur är förhållandevis billig i jämförelse med andra behandlingar som genomförs inom vården.

Lönsamt att äldre bor kvar hemma

De flesta äldre människor vill bo kvar hemma så länge som möjligt och klara sig själva så länge de kan. Ett sällskapsdjur är en faktor som ökar chanserna till att kunna bo kvar hemma längre upp i åldrarna. Ju längre tid en person bor kvar hemma desto billigare är det för samhället, men, som tidigare nämnts, krävs det att personen har en positiv inställning till djuret för att den positiva hälsoeffekten ska uppnås.

Sällskapsdjur reducerar vårdkostnaderna

I en studie från Australien som omfattade över 5 000 personer jämfördes människor som ägde sällskapsdjur med en kontrollgrupp utan sällskapsdjur. Personerna med djur hade signifikant lägre nivåer av blodparametrarna triglycerider och kolesterol samt systoliskt blodtryck, som är viktiga för hälsan⁵⁷.

En annan australiensisk studie av 6 000 hushåll visade att djurägare hade tio procent färre läkarbesök jämfört med människor utan djur. Djurägarna åt också mindre mängd mediciner mot högt blodtryck, sömnbesvär, hjärtbesvär och för lägre kolesterolnivå. Studierna visade att det minskade antalet läkarbesök medförde

en årlig besparing på 143 miljoner kronor. Vidare visade det sig att kostnaderna för mediciner sjönk med 104 miljoner kronor, och kostnaden som besparades på institutionsvården låg på 550 miljoner kronor, vilket totalt gav 797 miljoner kronor årligen under perioden 1991–1994. Då ska man observera att dessa värden är lågt räknade eftersom inte övriga familjemedlemmars hälsa är inräknade, i sådant fall skulle vinsten vara ännu högre⁵⁸.

En undersökning av 938 personer visade att stressande situationer inte ökade djurägarnas antal läkarbesök, medan stressande situationerna fick personerna utan djur att besöka läkare oftare⁵⁹. Troligen har djurägare en möjlighet att ”buffra” mot stress, vilket påskyndar rehabiliteringen.

Sällskapsdjur och anhöriga har visat sig vara viktiga faktorer för överlevnad efter hjärtinfarkter. I en studie med över 400 personer visade en forskare att chansen att fortfarande vara i livet ett år efter en hjärtinfarkt ökade med 30 procent om man hade tillgång till ett sällskapsdjur⁶⁰.

En kanadensisk studie, med cirka 1 000 personer som var äldre än 65 år, visade att djurägare i genomsnitt var yngre, oftare hade en partner och var mer fysiskt aktiva än personer som inte ägde djur. Under ett års tid hade djurägarna i genomsnitt 30 besök inom sjukvården, medan personerna utan djur hade 37 besök. Djurägarna var inlagda i genomsnitt åtta dagar per år på sjukhus; motsvarande siffra för de personer som inte hade djur var 13 dagar. Under året spenderade djurägarna mindre pengar på sjukvård (\$530) än personerna som inte var djurägare (\$694)⁶¹. Studien visade att djurägarna genom färre antal besök, färre vård dagar och mindre tid på sjukhus i mindre utsträckning än andra människor belastar den offentliga ekonomin.

Servicehundar har indirekta hälsoeffekter

Servicehundar och deras inverkan på sina funktionshindrade ägare studerades under två år. Förutom att hunden hjälpte till att överbrygga det funktionshinder som ägaren hade, uppnåddes också positiva effekter på såväl psykisk som social hälsa. Ägaren fick förbättrad självkänsla, bättre egenkontroll och integrerades bättre i samhället. Ägarna av servicehundar behövde mindre service och vård, vilket medverkade till att sänka de medicinska kostnaderna⁶².

Djurägare har lägre försäkringspremie

Ett försäkringsbolag i USA registrerar djuräggande som en friskfaktor vid tecknande av privata sjukvårdsförsäkringar⁶³.

Hästar skapar arbetstillfällen

Hästen har under lång tid haft stor betydelse för det svenska samhället. Inom jord- och skogsbruket, inom försvaret och för transporter, har hästen spelat en självklar roll. I takt med utvecklingen har förutsättningarna för den svenska hästpopulationen förändrats. Dagens hästar används för sport, fritid, rekreation, rehabilitering

och spel, bara ett fåtal hästar används fortfarande inom skogsbruket. På 1920-talet fanns cirka 700 000 hästar i Sverige, därefter började antalet minska, bland annat på grund av att försvaret inte längre hade samma behov som tidigare. När hästarna på 1960-talet nästan helt försvann från jord- och skogsbruket, skedde en dramatisk minskning av antalet hästar.

Hästnäringen i Sverige skapar cirka 28 000 helårsarbeten inom en mängd olika sektorer, såsom produktion av foder och uthyrning av stallplatser, hästkliniker med veterinärer, djursjukvårdare samt hovslagare, utövare inom alternativa behandlingsmetoder, tränare inom olika discipliner, ridskolor, utbildningar på gymnasie- och högskolenivå, avelsverksamhet, produktion och försäljning av utrustning till häst, ryttare och kusk, försäkringar för häst och ryttare och turistföretag.

Man kan säga att var tionde häst i landet ger upphov till ett helårsarbete, vilket innebär att hästnäringen sysselsätter nästan dubbelt så många personer som till exempel ICA. Utöver de personer som är sysselsatta på heltid, och får lön för sitt arbete, utförs också många tjänster på ideell basis.

En jämförelse med exempelvis Frankrike visar att landets hästnäring årligen omsätter mer än 6,4 miljarder euro (cirka 59 miljarder kronor). År 2003 publicerades en ekonomisk rapport ”Economy and prospects of the horse sector in France”⁶⁴ där statistiken finns kartlagd. I Frankrike finns det cirka 500 000 hästar, vilket kan jämföras med de 283 100 hästar som finns i Sverige.

Hästar håller landskapet öppet

Hästarna spelar en viktig roll för utvecklingen på landsbygden och bidrar på ett aktivt sätt till att uppnå jordbrukspolitikens mål att bevara ett öppet odlingslandskap, framförallt när det gäller kulturbetesmarker. Genom att betande hästar ökar i antal hålls många hektar mark öppen. Välbetade hagmarker betraktas som ett viktigt svenskt kulturarv och en god landskapsvård kräver välskötta beten. Alltför ofta används dock betet endast som en förvaringsplats för hästen med antingen överbetade eller förvuxna beten som följd. Hästbeten kräver därför speciell omsorg och tramptåliga växter. I många regioner i Sverige, särskilt nära större städer, är hästar det djurslag som nästan helt dominerar landskapsbilden⁶⁵.

Många människor med hästintresse flyttar ut till landet för att kunna utveckla sin hobby. Flera av dem startar företag med anknytning till hästar, som till exempel turism, foderproduktion, inackorderingsstall, ridskolor eller kursverksamhet. På svenska jordbruksföretag finns det cirka 80 000 hästar och på över 2 000 gårdar är huvudverksamheten knuten till hästverksamhet⁶⁶.

Marie Sallander, agronomie doktor, KompetensCentrum Smådjur, SLU, Uppsala.
Carin Wränge, vetenskapsjournalist, Kompetenscentrum Smådjur och Hippo-campus, SLU, Uppsala.



3. Antal sällskapsdjur i Sverige 2004

De statistiska uppgifterna om antal sällskapsdjur, förutom hästarna, kommer från en sammanslagning av två undersökningar, den ena är genomförd av Masterfoods ab, den andra av Agria Djurförsäkring, Svenska Kennelklubben och Sveriges lantbruksuniversitet.

Uppgifterna om antalet hästar kommer från Jordbruksverkets undersökning som är genomförd av Statistiska Centralbyrån, SCB.

Antal sällskapsdjur		
	År 2004	År 1998
Katter	1 600 000	1 200 000
Hundar	950 000	800 000
Gnagare	500 000	500 000
Fåglar	340 000	400 000
Fiskar	6 500 000	5 000 000
Hästar*	283 100	185 000

**Antalet hästar är fastställt av SCB på uppdrag av Jordbruksverket och avser 2004. Vid den första presentationen av statistiken uppgavs 271 000 hästar, uppgiften reviderades sedan i februari 2005 till 283 100. Uppgiften om 185 000 hästar är en skattning som gjordes 1996 av Nationella Stiftelsen för Hästhållningens Främjande.*

3.1 Katt

SVERAK, Sveriges Kattklubbars Riksförbund

En katt i sitt nära umgänge är en källa till ständig glädje och förundran. Vad kan bättre symbolisera frid och harmoni än en högljutt spinnande katt som ligger lojt utsträckt med halvöppna ögon? Vad kan imponera mer än att se samma katt förvandlas till ett rovdjur, ljudlöst smygande och balanserande på den smala fönsterbrädan för att skickligt fånga en fluga? Detta är kontraster som visar kattens dubbla väsen – det är inte konstigt att vi människor aldrig upphör att bli fascinerade.

Antalet katter i Sverige uppgår idag till cirka 1,6 miljoner – en ökning med 33 procent sedan 1998. Av dessa är 30 procent rasrena katter och många kattägare har ofta flera sällskapsdjur. Inom Västra Götalands län återfinns 18 procent av landets kattägare tätt följt av Stockholms län som har 16 procent.

Det finns ett antal organisationer som värnar om katten. Några av de primära och gemensamma målen för dessa är att höja kattens status som sällskapsdjur, öka människors ansvarskänsla för sitt djur samt verka för god katthållning. Allt fler tar hand om sin katt och lever med den som en familjemedlem – även om det tyvärr fortfarande finns alltför många sommarkatter som lämnas åt sitt öde varje år. Uppmaningen från kattorganisationer till kattägare att kastrera de katter som inte används i avel, oavsett ras eller kön, är ett av de steg som tas för att ovälkomna kattungar inte skall hanteras som en slit-och-släng-vara. Ett flertal djurhem gör en insats för katter som behöver tillfälliga hem, till exempel är Djurhemsföreningen en stöd- och intresseförening för ideellt drivna djurhem.

Sveriges Kattklubbars Riksförbund (SVERAK), bildat 1955, ingår i det internationella förbundet Fédération Internationale Féline (FIFe) och representerar där 53 anslutna kattklubbar. SVERAK ger ut förbundstidningen Våra Katter – en tidning som funnits sedan 1951 och som idag utkommer med sex nummer varje år. Förbundet har fem heltidsanställda på kansliet i Borås.

Inom SVERAK märks tydligt trenden av det ökade kattintresset. Antalet enskilda klubbmedlemmar och utställda raskatter ökar liksom ett markant intresse för katt och kattfrågor från medierna. Allt fler skolor, djursjukhus och försäkringsbolag tar aktiv kontakt med SVERAK för informationsmaterial och råd.

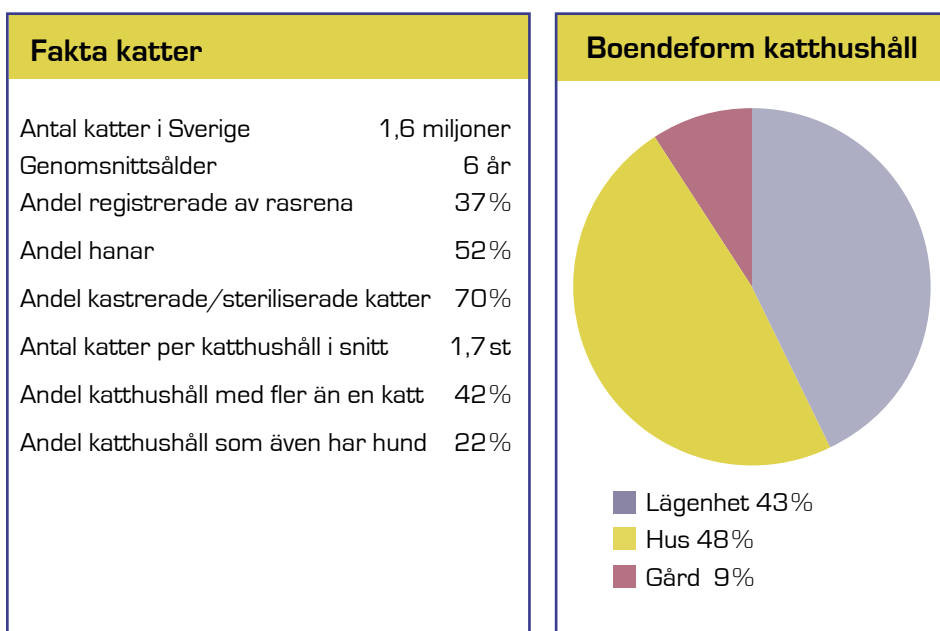
I oktober 2003 utkom tydliga direktiv från Jordbruksverket att inte tillåta vildkattshybrider av namngivna raser. Detta klarläggande gjorde att SVERAK drivit frågan om vildkattshybrider, och idag finns det restriktioner även inom FIFe-förbunden.

Antalet registrerade raskatter ökar för varje år; 2004 registrerades 10 763 katter av SVERAK, en ökning med 32 procent jämfört med 1995 och 10 procent jämfört med 2003. Likväl kan konstateras att antalet SVERAK-katter som exporteras ökar – inte bara inom Norden utan över hela världen.

Allt fler väljer att köpa raskatt eftersom det ger ett mått av säkerhet då varje ras är avlad efter särskilda egenskaper och detta ger möjlighet att veta vad man kan förvänta sig av katten. Inom SVERAK måste uppfödaren uppfylla vissa åtaganden

mot katten och köparen, som exempelvis att katten vid leverans skall vara minst tolv veckor gammal och vara fullvaccinerad mot kattpest och kattsnuva, att katten skall åtföljas av SVERAK:s stamtavla och att katten vid överlåtelse skall åtföljas av giltigt besiktningsintyg utfärdat av veterinär.

Lagen kräver idag inte ID-märkning av katt, men det gör SVERAK. Sedan 2003 finns krav att samtliga katter som används i SVERAK-avel och/eller ställs ut skall vara ID-märkta. Under ett flertal år har kattförbundet registrerat ID-uppgifter och arbetet har nu intensifierats med mål att inom överskådlig tid starta upp ett ID-register – med extern åtkomst för polis, tull och andra myndigheter.



Antal katter per län			
Västra Götalands län	292 800	Västerbottens län	52 800
Stockholms län	249 600	Värmlands län	51 200
Skåne län	177 600	Västmanlands län	49 600
Östergötlands län	73 600	Västernorrlands län	49 600
Jönköpings län	65 600	Hallands län	41 600
Dalarnas län	60 800	Jämtlands län	36 800
Södermanlands län	59 200	Gävleborgs län	33 600
Kalmar län	56 000	Blekinge län	32 000
Uppsala län	54 400	Gotlands län	30 400
Kronobergs län	54 400	Norrbottnens län	25 600
Örebro län	54 400		

Precis som andra verksamheter märker ”kattvärlden” av öppningen mot Europa, en utveckling på gott och ont. Genom att möjligheten numera finns att lättare nå övriga världen tänjs även andra gränser – smuggling och olaglig införsel är problem som allt mer uppmärksammas av djurorganisationer och myndigheter. Dock ger mer öppna gränser ett större utbyte med omvärlden genom att man lättare kan ställa ut sin katt utomlands och man får möjlighet att vidga avelsbasen på ett enklare sätt än tidigare.

Kattförbundet SVERAK har alltid haft kattens bästa som fokus – inom förbundet likväl som utanför. Detta arbete kommer alltid att fortgå – katten den som ger sig. Vi hoppas att de kommande femtio åren kommer att vara lika expansiva till gagn för katten som de femtio gångna åren har varit.

Annette Sjödin

förbundsordförande, Sveriges Kattklubbar Riksförbund

De 20 mest populäraste kattraserna, förutom huskatten		
	Ras	Antal registrerade katter 2004
1.	Norsk Skogskatt	1918
2.	Heliga Birma	1757
3.	Perser	1467
4.	Ragdoll	856
5.	Maine coon	732
6.	Brittisk korthår	623
7.	Exotic	489
8.	Cornish Rex	475
9.	Siames	343
10.	Devon Rex	321
11.	Abessinier	242
12.	Burma	232
13.	Orientalisk korthår (tidigare Oriental)	208
14.	Bengal	204
15.	Ocicat	187
16.	Sibirisk katt	154
17.	Europé	115
18.	Somali	101
19.	Russian blue	100
20.	Sphynx	61

Källa SVERAK:s stambokföringsrapport 2004

Skillnad mellan raskatt och huskatt

Begreppet raskatt innebär att katten är stambokförd och har en stamtavla utfärdad av ett godkänt förbund. Att välja raskatt ger ett mått av säkerhet då varje ras är avlad efter särskilda egenskaper och detta ger möjlighet för ägaren att veta vad man har att vänta sig av sin katt.

En katt som inte är stambokförd (utan stamtavla) betraktas som en huskatt oavsett hur den ser ut eller vilka föräldrar den har.

Raskatter delas in i kategorier

Inom den aktiva kattvärlden delas raserna in i fyra så kallade kategorier;

- kategori I: långhår
- kategori II: semilånghår
- kategori III: korthår
- kategori IV: oriental

3.2 Hund

Svenska Kennelklubben, SKK

Antalet hundar har ökat i Sverige – idag finns cirka 950 000 hundar i landet. Vart femte svenskt hushåll har hund och allra flest hundar finns det i Skåne.

Mediernas intresse för hundarna ökar för varje år, rapporteringen har framförallt haft ett positivt innehåll. Hundars inverkan på människors hälsa och välbefinnande är ett av de ämnen som uppmärksammas ofta. Budskapen har nått såväl allmänhet som beslutsfattare. Flera kommuner har insett fördelarna med till exempel hund i äldreboenden, medan andra lokalpolitiker fortfarande är motståndare. Svenska Kennelklubben rapporterar fortlöpande om de senaste forskningsrönen om hundars inverkan på människor i tidningen Hundsport.

SKK stödjer svensk forskning genom ett antal forskningsfonder och fördelar årligen cirka en miljon kronor till hundanknutna forskningsprojekt. Forskningen genomförs inte enbart inom områden som genetik, avel och hundhälsa, utan också om hundens roll i samhället. Ett exempel är projektet ”Hundpromenader som hälsobefrämjande insats för överviktiga” som startar hösten 2005 och bygger på en pilotstudie på Huddinge sjukhus under ledning av professor Stephan Rössner.

På Sveriges Hunddag i augusti 2004 startade SKK en insamlingskampanj till förmån för hundar i människans tjänst. Sverige har stor brist på utbildade assistanshundar och efterfrågan överstiger vida tillgången. Svenska Kennelklubben har därför öppnat ett 90-konto för att samla in pengar till utbildning av fler assistanshundar.

År 2004 var ett rekordår i hundvärlden på flera sätt. Antalet registrerade hundar var det högsta på många år och Svenska Kennelklubbens medlemsantal steg till det högsta i organisationens 116-åriga historia. Antalet hundar och hundägare som deltar på olika typer av utställningar, tävlingar och prov har också ökat.

Trenden går mot fler småväxta hundar, i synnerhet har antalet mycket små

raser ökat markant. Populariteten har medfört att det råder brist på hundar inom vissa raser, vilket tyvärr ökar efterfrågan på hundar som har smugglats in i landet.

Den ökade smuglingen av hundar är den mest negativa trenden i hundvärlden och leder bland annat till att många hundar far mycket illa. Verksamheten utförs både av internetbaserade företag som säljer enstaka hundar och privatpersoner som driver smuggling i stor skala. Hundarna saknar ofta giltiga införselhandlingar och veterinär-intyg värda namnet. Smuglingen av hundar ökar riskerna för att få in såväl kända som okända sjukdomar i landet. Flera svenska myndigheter har reagerat på den ökade insmuglingen. Sveriges lantbruksuniversitet har hållit seminarier för veterinärerna och allmänheten har genom medierna fått upp ögonen för denna verksamhet.

Smuglingen är en negativ konsekvens av vidgningen av EU, men de öppna gränserna har för svenska hunduppfödare inneburit ökade möjligheter till avelsutbyte. För hundägarna betyder förändringen bättre möjligheterna att delta i andra länders hundverksamhet och att ta med sin hund på utlandssemestern.

Lena Heimlén

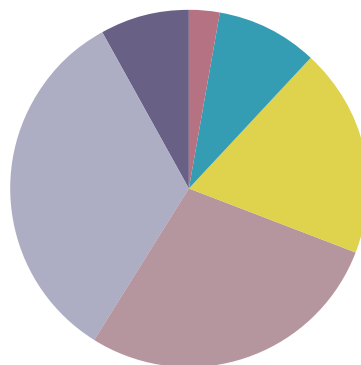
mediachef, Svenska Kennelklubben

Fakta hundar	
Antal hundar i Sverige	ca 950 000 st
Antal hundar per hundhushåll i snitt	1,3 st
Andel hundhushåll med fler än en hund	20 %
Andel hundhushåll som även har katt	25 %
Andel rasrena hundar	82 %
Andel registrerade i SKK av rasrena	90 %
Andel registrerade i SKK totalt	72 %

Landets ca 950 000 hundar fördelar sig geografiskt enligt följande			
Skåne län	133 000	Kalmar län	33 000
Stockholms län	132 000	Värmlands län	33 000
Västra Götalands län	130 000	Gävleborgs län	27 000
Norrbottnens län	52 000	Jämtlands län	27 000
Hallands län	42 000	Kronobergs län	26 000
Dalarnas län	39 000	Västmanlands län	26 000
Södermanlands län	36 000	Västerbottens län	26 000
Jönköpings län	36 000	Örebro län	21 000
Västernorrlands län	36 000	Blekinge län	17 000
Östergötlands län	35 000	Gotland län	7 500
Uppsala län	34 000		

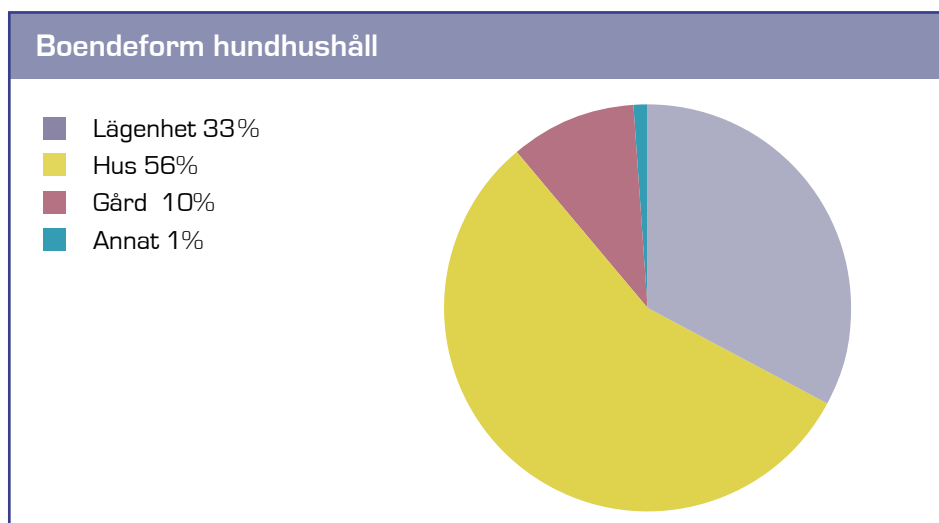
Hundägare som är i åldrarna

■ Under 20	3 %
■ 20 - 24	9 %
■ 25 - 34	19 %
■ 35 - 49	28 %
■ 50 - 64	33 %
■ 65 och äldre	8 %



20 mest populära hundraserna		2004	2003	%
1	Schäfer (1)	3105	3114	-0,3
2	Labrador retriever (3)	2860	2492	14,8
3	Golden retriever (2)	2838	3073	-7,6
4	Jämthund (4)	1877	1775	5,7
5	Cocker spaniel (6)	1354	1341	1,0
6	Rottweiler (7)	1341	1292	3,8
7	Flatcoated retriever (10)	1252	1063	17,8
8	Cavalier king charles spaniel (9)	1229	1186	3,6
9	Tax, strävårig (5)	1180	1422	-17,0
10	Engelsk springer spaniel (8)	1174	1230	-4,6
11	Drever (11)	1165	998	16,7
12	Norsk älghund, grå (Gråhund) (12)	910	996	-8,6
13	Shetland sheepdog (13)	858	916	-6,3
14	Jack russell terrier (32)	844	492	71,5
15	Borderterrier (17)	810	661	22,5
16	Irish soft coated wheaten terrier (15)	797	740	7,7
17	Border collie (14)	780	823	-5,2
18	Pudel, stor (19)	745	584	27,6
19	Pudel, dvärg (16)	721	734	-1,8
20	Hamiltonstövare (18)	604	587	2,9
Totalt antal		60 603	56 626	7

Källa Svenska Kennelklubben, SKK



3.3 Häst

3.3.1 Nationella Stiftelsen för Hästhållningens Främjande

I Sverige finns 283 100 hästar, det visar en undersökning som Statistiska Centralbyrån, SCB, genomförde under 2004 på uppdrag av Jordbruksverket. Flest hästar finns i Västra Götalands län, Skåne och Stockholms län. Landets hästar är idag i första hand en fritidssysselsättning, till skillnad från tidigare då hästen under mycket lång tid spelat en viktig roll för arbetet i skog, lantbruk och försvar.

Enligt en rapport från Sveriges lantbruksuniversitet, SLU, skapar Hästnäringen i Sverige cirka 28 000 helårsarbeten inom olika sektorer och omsätter cirka 20 miljarder kronor, varav hälften kommer från toto-spelet inom trav och galopp. Hästnäringen ger även upphov till spridningseffekter på andra delar av samhället som uppgår till mellan 10 och 26 miljarder. Hästnäringen genererar årligen 4 miljarder i skatteintäkter. Det är svårt att särskilja trav- och galopphästarnas omsättning från fritidshästarnas då en del av pengarna som trav- och galopphästarna genererar från spelet bland annat går till ridsportens barn- och ungdomsverksamhet samt annan verksamhet kring hästarna såsom veterinärkliniker, forskning och utbildning av bland annat hippologer och hovslagare. En mycket stor del av det arbete som läggs ner inom hästsektorn görs ideellt.

Verksamheten inom hästsektorn samordnas till stor del av Nationella Stiftelsen för Hästhållningens Främjande, NS, som är ett samarbetsorgan för trav, galopp, ridsport och hästavel i Sverige. Målet är att främja hästhållning i Sverige med särskild tonvikt på utbildning samt avel och uppfödning.

Ridning är den största sporten bland flickor och den näst mest populära ungdomssporten totalt sett. För många unga tjejer är stallet ett andra hem som fung-

erar som fritidsgård. Omkring 500 000 svenskar rider regelbundet, av dem är 85 procent kvinnor och flickor. Många av dessa ryttare är engagerade i de cirka 1 000 ridklubbar som finns över hela landet, vilket gör ridsporten till en viktig folkörelse. Cirka 560 av klubbarna driver ridskolor, varav hälften erbjuder handikappridning. Handikappridningen är den största handikappidrotten med cirka 4 000 utövare.

Till de största hästsporterna räknas trav, galopp, dressyr, hoppning, fälttävlan, voltige, western, körning och distansritt. Inom alla grenar, förutom voltige, tävlar kvinnor och män mot varandra. Cirka en fjärdedel av hästarna är ponnyer som i första hand rids av barn och ungdomar.

Ridskolorna undervisar cirka 140 000 ryttare som till största delen består av flickor och kvinnor. Inom ridskoleverksamheten har punktinsatser genomförts för att få fler pojkar och män delaktiga i undervisningen, vilket har lett till att situationen förbättrats något. Ungdomar med invandrarbakgrund är klart underrepresenterade i ridskoleverksamheten.

I takt med att fler människor väljer att köpa egen häst ökar behovet av utbildning. Det gäller till exempel utfodring, uppstallning, träning och annat som är nödvändigt för att garantera både god djuromsorg och en god säkerhet för ryttare och hästskötare. Här har såväl ridskolor, naturbruksgymnasier, kursverksamheter inom trav, galopp- och ridsportorganisationerna samt högskoleutbildningar och utbildningar via Nationella Stiftelsen för Hästhållningens Främjande en viktig uppgift att fylla.

Även behovet av forskning ökar. Nationella Stiftelsen för Hästhållningens Främjande (NS) har i samverkan med AB Trav och Galopp (ATG), Agria Djurförsäkring, Stiftelsen Lantbruksforskning (SLF) bildat Stiftelsen Svensk Hästforskning. För att främja svensk hästforskning avsätter ATG, Agria Djurförsäkring och SLF tillsammans drygt 5 miljoner kronor per år till forskningsstiftelsen.

Antal hästar per län			
Västra Götalands län	50 200	Dalarnas län	9 500
Skåne	35 800	Gävleborgs län	9 300
Stockholms län	27 300	Västerbottens län	8 800
Östergötlands län	15 400	Uppsala län	8 700
Kalmar län	12 900	Kronobergs län	7 700
Värmlands län	12 500	Västernorrlands län	7 200
Jönköpings län	12 300	Gotlands län	5 800
Västmanlands län	11 800	Jämtlands län	5 400
Hallands län	11 500	Norrbottnens län	5 300
Södermanlands län	11 200	Blekinge län	4 700
Örebro län	9 800	Summa	283 100

Källa SCB/Jordbruksverket 2005

Lantbrukare och hästägare är beroende av varandra. Hästsektorn är de svenska böndernas femte största inkomstkälla och förser hästägarna med bland annat foder, uppstallning och beten. Hästarna medverkar till att hålla landskapet öppet och till att skapa arbetstillfällen på landsbygden. Det finns krav från flera håll på att hästen ska integreras i jordbrukspolitiken. Jordbruksverket konstaterar i en rapport att det inom ramen för nuvarande jordbrukspolitik inte ges några stöd eller ersättningar till hästhållare. Indirekt berörs dock hästägarna genom att betesmarkersättningar betalas ut till vissa betesmarker som hålls öppna med hjälp av hästar. Även hästarnas konsumtion av grovfoder bidrar till att hålla marken öppen.

Hästen betyder också mycket för turister och alla som tycker om att komma ut i naturen. Nationella Stiftelsen deltog på världens största hästmässa, Equitana i Tyskland, under våren 2005 för att presentera svenska hästar, hästtjänster, produkter och turist- och naturupplevelser för en publik utanför landets gränser.

Olof Karlander

VD, Nationella Stiftelsen för Hästhållningens Främjande

3.3.2 Raser

Nedanstående uppgifter är hämtade från föreningarnas register, siffrorna är uppskattade med ledning av bland annat uppgifter om antal registrerade betäckta ston hos olika rasföreningar och från Svenska Travsportens Centralförbund. Uppskattningarna är delvis osäkra och täcker inte in alla 283 100 hästarna som finns i landet.

Populäraste hästraserna	
1. Svenskt halvblod	80 000
2. Varmblodig travare	58 000
3. Islandshäst	18 000
4. Engelskt fullblod	8 000
5. Kallblodiga travare	7 000
6. Nordsvensk brukshäst	7 000
7. Arabiskt fullblod	5 000
8. Ardenner	4 000
Övriga raser	
Andra raser exklusive ponnyer	10 000
Shetlandsponny	20 000
Russ	8 000
Welsh, Connemara, New Forest	12 000
Övriga ponnyraser	28 000
Summa	265 000

Källa Jordbruksverket 2005:5

3.4 De mindre djuren

Zoobranschens Riksförbund

Zoorfs uppfattning om att det inte har skett några påtagliga förändringar av antalet mindre sällskapsdjur bekräftas av den undersökning som publicerades av Manimalis i februari 2005.

Tillfälliga trendbrott kan inträffa bland annat genom mediernas påverkan. Guldfiskkupor i underhållningsprogram och, på sin tid, deckaren Baretts kakadua är påtagliga exempel.

När det gäller akvariefiskar är köparna till största delen hänvisade till zoofackhandeln som erbjuder största urvalet av djur och växter och dessutom bästa sortimentet när det gäller tillbehör. Enskilda uppfödare är i regel specialister på enstaka arter och därmed mest intressanta för likasinnade kollegor.

Intresset för reptiler är ganska konstant. När importrestriktionerna släpptes blev det en påtaglig uppgång av försäljningen, men den har nu stabiliserats. En viss andel av reptilerna säljs via zoofackhandeln, men troligtvis sker största delen av försäljningen mellan reptilhobbyister.

Föreningsverksamheten och möjligheterna att via Internet hålla kontakt med uppfödare ger betydligt större möjligheter för människor som är intresserade av att skaffa djur än tidigare. Inte minst illrar, som idag i stort sett inte säljs inom zoofackhandeln. Dessa kontakter gäller även för uppfödare av kaniner och smågnagare även om zoofackhandeln troligen har den största försäljningsandelen av dessa djur.

En viss nedgång har noterats inom zoofackhandeln när det gäller fåglar. Många zooaffärer har valt att minska sortimentet av fåglar, och därmed försäljningen, på grund av de nya regelverken om burars storlek då affärernas begränsade yta inte tillåter detta. Naturvårdsverkets artskyddsförordning beträffande b-listade fåglar som medför krav på godkännande och informationsplikt från försäljarna har påskyndat den utvecklingen. Troligtvis har dock inte försäljningen i sig minskat utan endast förflyttats till uppfödarna.

Det är inte tillförlitligt att beräkna djurhållningen genom att utgå från foderförsäljningen eftersom såväl försäljningsställena, grossisterna och tillverkarna är otaliga och därmed svåröverblickbara. Många konsumenter handlar cerealier och hö direkt från lantbrukare och många i södra Sverige gör foderinköp i Danmark.

Ovanliga djur är just... ovanliga och här finns inga trender.

Hållandet av hobby- och sällskapsdjur i Sverige är, bortsett från tillfälliga avvikelser, mycket stabilt, vilket styrker vår övertygelse om att människor har ett konstant behov av att omge sig med djur för att må bra.

Mats Danielsson

koordinator, Zoobranschens Riksförbund

3.5 Antal hundar och katter i Europa

Nedanstående tabell uppger antalet hundar, katter och människor i Europa under 2004. Uppgifterna kommer från Masterfoods ab.

Antal miljoner hundar och katter i Europa			
Land	antal människor	antal katter	antal hundar
Italien	57.9	6.7	6.3
Nederländerna	18.1	3.1	1.7
Finland	5.2	0.52	0.55
Portugal	10.0	1.0	1.7
Irland	4.0	0.3	0.6
Ungern	10.0	1.8	1.9
Tjeckien	10.0	1.5	1.4
Slovakien	5.0	0.6	0.8
Tyskland	82.5	7.5	5.3
Storbritannien	58.8	9.2	6.5
Österrike	8.0	1.55	0.64
Spanien	43.2	3.3	5.3
Litauen	3.4	0.6	0.7
Lettland	2.3	0.5	0.39
Estland	1.3	0.25	0.25
Sverige	9.0	1.6	0.95
Danmark	5.4	0.65	0.55
Norge	4.6	0.4	0.6
Belgien	10.3	2.35	1.65
Frankrike	62.0	9.9	8.5
Polen*	38.65	4.9	8.8
Rumänien	22.45	5.13	4.26

*Uppgiften avser år 2000



4. Sällskapsdjurens omsättning

Handelns Utredningsinstitut har tagit fram uppgifter på vad sällskapsdjuren omsatte under 2004. Dessa uppgifter har kompletterats med kostnaderna för försäkringar och uppgifter om omsättning för registrering och avel från organisationerna Sveriges Kennelklubb och SVERAK.

4.1 Sällskapsdjurens omsättning 2004 – sammanfattning

	Katt, hund och smådjur	Häst exkl trav- och galopphästar
Inköp av djur, djurmat och andra djurprodukter	4 073	
Djurmediciner	183	
Veterinärtjänster	985	
Försäkringar	670	
Avel, registrering	115	
Häsfoder och strö		1 858
Ridsport		1 026
Varor o tjänster		2 571
Avel		848
Hästturism		197
Summa miljoner kronor	6 026	6 500
Total omsättning sällskapsdjur		12 526

Nedan följer en beskrivning av de olika rubrikerna i tabellen. Uppgifterna om hushållens inköp av katt, hund och smådjur samt produkter, medicin och veterinärkostnader till dessa har begärts från Handelns Utredningsinstitut som i sin tur har erhållit dem från Statistiska Centralbyrån, SCB. Uppgifterna avser år 2004.

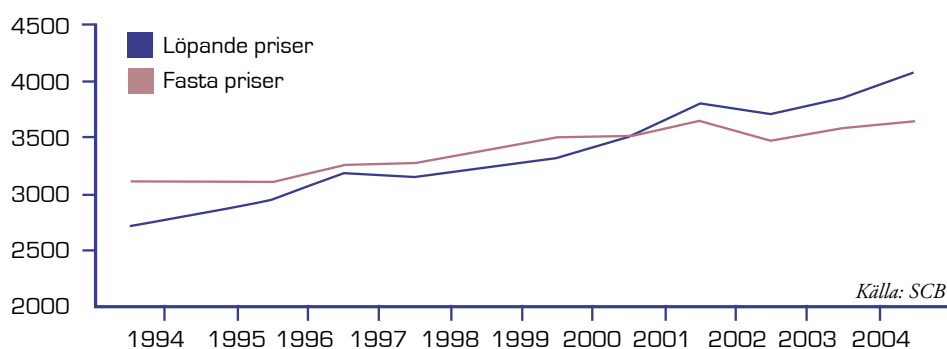
Uppgifter om vad hästsektorn omsätter återfinns i kapitlet 4.1.6.

4.1.1 Hushållens inköp av sällskapsdjur, djurmat och andra djurprodukter (exklusive hästar)

När det gäller hushållens inköp av sällskapsdjur och kostnaden för produkter till sällskapsdjur såsom djurmat och djurutrustning uppgick dessa till närmare 4,1 miljarder kronor under år 2004⁶⁷. I relation till hur mycket hushållen spenderade på motsvarande produkter år 1993, har det inneburit en ökning med 50 procent i löpande priser. Hushållens konsumtion av dessa produkter ökade från 2 716 mkr år 1993, till 4 073 mkr år 2004, se vidare diagram 1.

Eftersom priserna ökar över tiden är det också intressant att se på utvecklingen när man rensat för inflation. Detta kallas fasta priser och visar alltså volymökningen av hushållens konsumtion av dessa produkter. Mätt i fasta priser (basår 2000) ökade hushållens konsumtion av husdjur och husdjurprodukter med 17 procent, mellan 1993 och 2004. I fasta priser spenderade hushållen 3 107 mkr år 1993 samt 3 638 mkr år 2004, se diagram 1.

Diagram 1: Hushållens inköp och utgifter för sällskapsdjur (exklusive hästar)

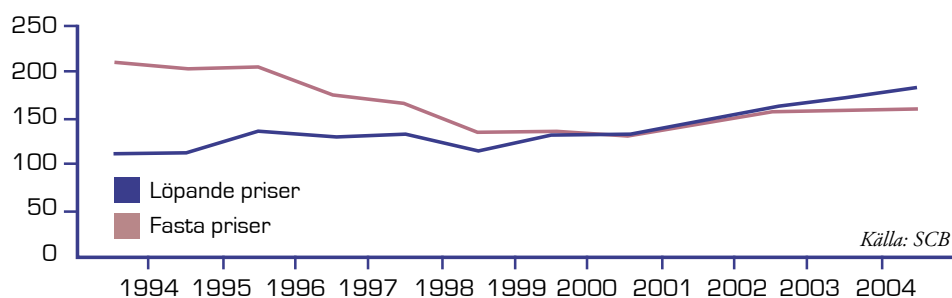


4.1.2 Hushållens inköp av djurmedicin (exklusive hästar)

Hushållens konsumtion av djurmedicin uppgick år 2004 till 183 mkr⁶⁸, detta är en ökning med 71 mkr i löpande priser sedan 1993, då konsumtionen av djurmedicin uppgick till 112 mkr. Se vidare diagram 2. Utvecklingen i fasta priser (basår 2000) visar däremot att hushållens konsumtion av djurmedicin har minskat sedan 1993. I fasta priser konsumerade hushållen djurmedicin för 211 mkr år 1993, medan motsvarande konsumtion för år 2004 endast uppgick till 161 mkr. Se vidare

diagram 2. Detta visar på en reducerad försäljning med motsvarande 23,7 procent under perioden 1993 till 2004.

Diagram 2: Hushållens konsumtion av djurmedicin



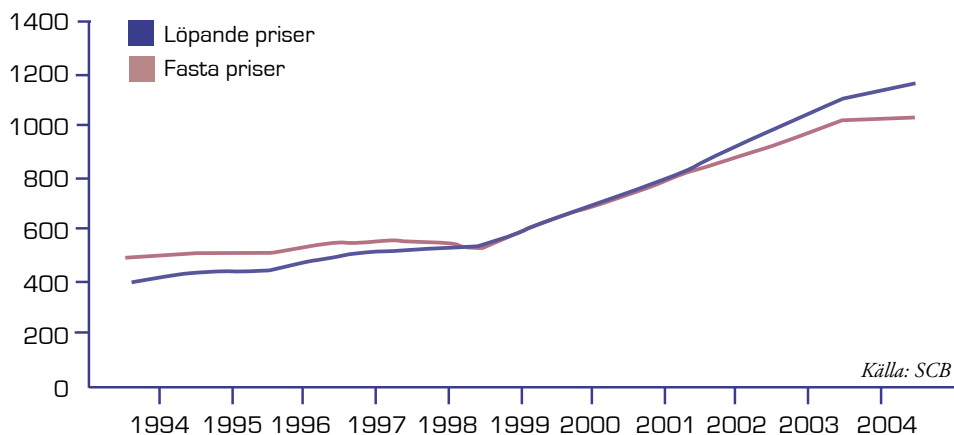
4.1.3 Hushållens konsumtion av veterinärtjänster och övriga tjänster⁶⁹ (inkl. hästar)

Hushållens konsumtion av veterinärtjänster uppgick år 2004 till 1 165 mkr⁷⁰, detta är nästan en tredubbling under perioden 1993 till 2004, se vidare diagram 3. I fasta priser var ökningen inte lika stor, även om ökningen under perioden visade på en fördubbling mellan åren 1993 och 2004. Med basåret 2000, ökade hushållens konsumtion av veterinärtjänster från 490 mkr till 1 030 mkr, vilket visar på en ökning med 110 procent under perioden. Se vidare diagram 3.

I den sammanfattande tabellen på sidan 32 är omsättningen för veterinärtjänster minskad med 180 miljoner eftersom denna del finns med i kolumnen som avser hästarnas omsättning under rubriken varor och tjänster.

Diagram 3: Hushållens kostnader för veterinärtjänster

4.1.4 Försäkring



År	Sällskapsdjur, djurmat och djurutrustning		Djurmedicin		Veterinär och öv. djurtjänster	
	Löpande priser	Fasta priser	Löpande priser	Fasta priser	Löpande priser	Fasta priser
1993	2716	3107	112	211	393	490
1994	2817	3089	113	203	429	515
1995	2957	3108	138	205	445	516
1996	3175	3254	129	174	502	548
1997	3137	3269	132	163	526	559
1998	3235	3371	116	135	534	539
1999	3317	3480	131	134	648	652
2000	3510	3510	133	133	733	733
2001	3781	3642	147	143	855	832
2002	3702	3459	164	154	980	926
2003	3861	3574	173	158	1104	1012
2004	4073	3638	183	161	1165	1030

Fyra försäkringsbolag försäkrar sällskapsdjur i Sverige – Agria Djurförsäkring, Sveland, If och Folksam. Summan 670 miljoner avser den totala omsättningen för försäkringar av katt, hund och mindre djur.

4.1.5 Avel och registrering

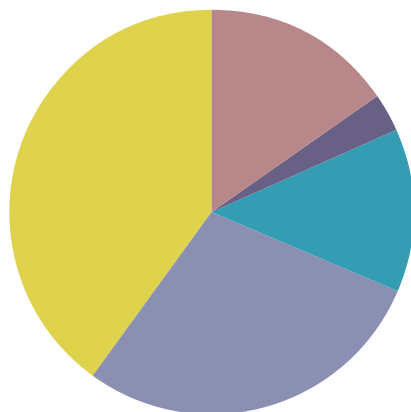
Kostnaden för avel och registrering uppgår till cirka 115 miljoner och kommer från Svenska Kennelklubben och SVERAK.

4.1.6 Hästnäringens omsättning

Enligt en undersökning genomförd av SLU, Sveriges lantbruksuniversitet, 2004 omsätter de svenska hästarna 20 miljarder. Eftersom Manimalis intresserar sig för sällskapsdjur och trav- och galopphestarna inte räknas som sådana, räknas omsättningen för dessa bort i totalsumman. Hälften av de 20 miljarderna avser totalisatorspelet och cirka ytterligare 13 procent av omsättningen avser trav- och galopphestarna. När dessa summor räknats bort blir omsättningen för sällskapshästarna cirka 6,5 miljarder kronor. Det är dock svårt att särskilja trav- och galopphestarnas omsättning från fritidshästarnas då de pengar trav- och galopphestarna springer in bland annat går till ridsportens barn- och ungdomsverksamhet och näringen kring hästarna som hovslagare, veterinärkliniker, forskning och utbildning. Nedan har vi ändå försökt urskilja sällskapshästarna från hela hästsektorns omsättning.

De 6,5 miljarderna som sällskapshästarna omsätter fördelar sig mellan följande områden

- 15,5%
- 3%
- 13%
- 28,5%
- 40%



- Ridsport – 1 026 miljoner**
Hit räknas ridskolor, riksanslagningar, såsom Strömsholm, Flyinge och Wången, och stortävlingar som ex. Falsterbo Horse Show, Göteborg Horse Show och Stockholm International Horse Show.
- Hästturism – 197 miljoner**
Avser hästturism, ridläger och upplevelseverksamheter till häst till exempel turridding.
- Avel och uppfödning – 848 miljoner**
Avser stuterier och företag med avel och uppfödningens verksamhet.
- Varor och tjänster – 1 858 miljoner**
Avser hovslagare, veterinärverksamhet, försäkringsverksamhet, utrustning, transporter, slakt och export av hästartiklar.
- Lantbruk – 2 571 miljoner**
Avser foder- och ströproduktion, inackorderingar och skogshästverksamhet.

4.1.7 Spridningseffekter

Hästnäringen ger även upphov till spridningseffekter på omsättningen i övriga samhället som uppgår till mellan 10 och 26 miljarder. Hästnäringen genererar skatteintäkter vilka uppgår till 2,9 miljarder när skatteintäkterna för totalitatorspelen är borträknade.

4.1.8 Arbetstillfällen i samband med hästnäringen

Hästnäringen bidrar till sysselsättning motsvarande 9 500 betalda helårstjänster. Genom spridningseffekter ger hästnäringen upphov till ytterligare 9 000–18 000 helårstjänster i övriga samhället. Hur många av dessa arbetstillfällen som avser sällskapshästar, och inte trav- och galopphästar, är okänt.

4.2 Kostnad för att äga ett djur

4.2.1 Kattens första levnadsår	
Löpande kostnader	
Kattmat	2 400 kr (12 mån x 200 kr)
Kattströ	1 140 kr (95 kr för 10 kg, räcker en månad)
Veterinärkostnader	
Två vaccinationer à 200 kronor	400 kr
Kastrering	500 kr
Försäkring	350 kr
Maskmedel	65 kr
Engångskostnader	
Kattlåda	110 kr
Klösbräda	140 kr
Transportbox	250 kr
Matskålar	60 kr
Karda	70 kr
Kam	60 kr
Summa	5 545 kr
Inte lika nödvändiga inköp	
Kattleksaker	8 - 48 kr
Sele	45 kr
Koppel	40 kr
Halsband	25 kr
Kattgräs	23 kr/st

4.2.2 Hundens första levnadsår

Exempel på kostnader för inköp och innehav av hund första året

Rasen är golden retriever. Valpen levereras vid tidigast åtta veckors ålder, med köpeavtal och registrerad i SKK, veterinärbesiktad utan anmärkning samt id-märkt.

Hundens första levnadsår	
Inköpspris	9 000 kr
Löpande kostnader	
Hundmat (kostnaden för en mindre hund är ungefär hälften)	2 400 kr
Plocka-upp-påsar 15 förpackningar à 70 st à 20kr	300 kr
Försäkring	2 360 kr
Medlemskap i SKK och rasklubb	540 kr
Veterinärkostnader	
Vaccination mot valpsjuka, parvo, kennelhosta och HCC	400 kr
Valpkurs	1 425 kr
Böcker, två stycken	430 kr
Koppel i läder	170 kr
Halsband	80 kr
Borste och kam	150 kr
Hundsäng	600 kr
Klotång	130 kr
Matskålar i keramik två stycken	160 kr
Summa	18 145 kr

För vissa raser krävs ytterligare undersökningar, vilket uppges i SKK:s registreringsbestämmelser.

För golden retriever krävs till exempel	
Höftleds- och armbågsröntgen	1 200 kr
Ögonspeglning	400 kr
Ytterligare kostnader under kommande år	
Omvaccinering	400 kr
Grundkurs i Svenska Brukshundklubben	1 425 kr
Utställning i Svenska Kennelklubben	280 kr
Jaktkurs i golden retrieverklubbens regi	800 kr

För klippraser till exempel pudel och trimraser såsom terrier tillkommer pälsvårdskostnad cirka tre gånger per år med cirka 600 kronor per gång.

4.2.3 Kostnad för att äga en häst

Uppgifterna är hämtade från Jordbruksverkets rapport ”Kartläggning och analys av hästverksamheten i Sverige” som i sin tur hänvisar till uppgifter från LRF, Lantbrukarnas Riksförbund.

Kostnad för att äga en häst	
Stallplats 850 kr/mån	10 200 kr
Strö	1 080 kr
Grovfoder	6 503 kr
Övrigt foder	1 585 kr
Hovslagare	4 320 kr
Försäkring	2 300 kr
Veterinär	1 000 kr
Utrustning och förbrukningsmaterial	900 kr
Övrigt	300 kr
Transporter	4 000 kr
Summa	32 188 kr

Kostnad för stallplats varierar mycket beroende på var i landet man bor. Kring större städer är stallplatserna betydligt dyrare än vad som angivits ovan. I kalkylen har den genomsnittliga kostnaden för stallplats uppskattats till 850 kronor i månaden enligt LRF:s grundkalkyl.

En fritidshäst förbrukar knappt 2 000 kilo hö per år och 550 kilo spannmål. I kostnaden för foder ingår detta, samt beteskostnaden på 2 250 kronor.

Kostnaden för veterinär kan bli hög även om hästen är försäkrad (självriskbelopp).

Kostnad för hovslagare avser verkning och skoning sex gånger per år. Kostnad för försäkring avser försäkring för svenskt halvblod som omfattar bland annat veterinärvård och livbelopp upp till 10 000 kronor. Som utrustning och förbrukningsmaterial räknas till exempel täcken.

Till transporter räknas resa till och från stallet samt resor till amatörtävlingar.



5. Beslut som påverkar djurägare

5.1 Jordbruksdepartementet

Handlingsplan för hästsektorn

Jordbruksdepartementet lämnade i januari 2004 skrivelsen ”En handlingsplan för hästsektorn” till regeringen. Planen fokuserar på hästens betydelse för landsbygden, hästens betydelse för barn, funktionshindrade och i övrig fritidsverksamhet samt goda kunskaper i hästhållning. Jordbruksverket fick i uppdrag att kartlägga hästsektorns omfattning och utvecklingspotential. I uppdraget ingår att utreda hur den nya inriktningen på den gemensamma jordbrukspolitiken påverkar hästsektorn. Handlingsplanen betonar att säkerheten är viktig och ger Konsumentverket i uppdrag att arbeta för att stärka säkerheten vid hästrelaterade aktiviteter. Arbetet sker inom ramen för regeringens strategi för tjänstesäkerhet.

5.2 Jordbruksverket

Införsel av hund och katt

Från och med juli 2004 gäller nya regler för införsel av hund och katt i Sverige. Genom att sällskapsdjurspass har införts har utlandsresor med hund och katt förenklats. Något införseltillstånd krävs inte längre för hundar och katter från EU-länder och lågriskländer.

Hästpass

Från och med den 1 januari 2006 måste alla hästar ha hästpass, detta oavsett ålder och ras. Hästpassen utfärdas av avelsföreningarna. De hästägare som har en häst vars ras är okänd ska vända sig till Svenska Hästavelsförbundet.

Anledningen till att hästpass införs är att det vid slakt ska finnas information om behandlingar av läkemedel med lång karens. Det är viktigt att en häst som behandlats med sådant läkemedel inte kommer in i livsmedelskedjan. Från och med den 2 maj 2005 kontrolleras detta på alla slakterier.

Hästpasset ska innehålla hästens namn, hästens eget nummer, härstamning och ras samt uppgifter om vaccinationer, laboratorieundersökningar och vissa medicinska behandlingar. I passet ska det även finnas ett så kallat konturdiagram med hästens färg, tecken och virvlar.

Sedan den 1 mars 2002 har det varit krav på att alla nyfödda hästar ska ha pass, för övriga hästar har pass krävts vid ägarbyte, utförsel ur landet och slakt. Kravet på pass omfattar samtliga hästar inom EU.

Förutom det obligatoriska hästpasset rekommenderar Jordbruksverket chip- eller frysmärkning. Ett hästpass i kombination med att hästen är märkt gör att det går att spåra hästen om den har kommit bort.

Kartläggning och analys av hästverksamheten i Sverige

Jordbruksverkets kartläggning av hästverksamheten i Sverige publicerades i februari 2005 och beskriver omfattning, geografisk spridning och karaktär på hästföretag samt könsfördelningen inom näringen. Kartläggningen visar att det finns stora skillnader inom näringen. Könsfördelningen är ojämn och männen dominerar styrelserna inom travsporten och vissa mindre hästrasgrupper. Inom ridsporten, där det stora flertalet hästar finns, är det tvärtom. Även de ekonomiska förutsättningarna skiljer sig i hög grad.

Hästens betydelse för landsbygden och lantbruket lyfts fram då hästarna bidrar till att hålla landskapet öppet. Även om hästen inte har någon utpekad roll i jordbrukspolitiken berörs den ändå till viss del och bidrar till att uppfylla politikens mål. Hästintresset är en av drivkrafterna för boende på landsbygden.

5.3 Socialdepartementet

Ledarhundar

Regeringen har uppmärksammat bristen på ledarhundar och har föreslagit ett system som liknar tilldelningen av hjälpmedel vid funktionshinder. Inköp av ledarhundar kommer att göras av Hjälpmedelsinstitutet, HI. Staten finansierar en stor del av ledarhundsverksamheten och år 2003 betalades 24,4 miljoner kronor ut. Behovet uppgår till mellan 45 och 60 hundar per år.

5.4 Djurskyddsmyndigheten

Djurskyddsmyndighetens verksamhet startade den 1 januari 2004 och har fem verksamhetsgrenar: förvaltning, registerhållning, tillsynsvägledning, information och utbildning samt forskning och utbildning. Myndigheten bedriver ingen egen forskning utan beviljar medel för att stödja och initiera djurskyddsrelevant forskning, bland annat om relationen mellan djur och människa i dagens samhälle.

Myndighetens vision för djuren är att alla djur som hålls av människan lever ett gott djurliv. Definitionen på vad som är ett gott djurliv återfinns i Djurskyddslagens fjärde paragraf om möjlighet till naturligt beteende och i den forskning som försöker ta reda på vad detta naturliga beteende är.

Djurtillsynen är en viktig fråga för Djurskyddsmyndigheten. Under det första verksamhetsåret har sex stycken tillsynsdagar genomförts på olika håll i landet där djurskyddsinspektörer, länsveterinärer, distriktsveterinärer och politiker har deltagit. Möjligheterna att skapa ett Djurskyddstillsyns- och Djurförbudsregister undersöks.

Djurskyddsmyndigheten ansvarar för Hund- och ägarregistret som sköts av Jordbruksverkets registerenhet. Uppgiften har tagits över från Svenska Kennelklubben.

5.5 Nytt från Sveriges Veterinärmedicinska Anstalt

Statens Veterinärmedicinska Anstalt angående införsel av hittehundar

Det har blivit allt vanligare att hemlösa hundar från andra länder omplaceras i Sverige. Flera av de omplacerade hittehundarna, bland annat från Spanien, har insjuknat redan vid ankomsten till Sverige.

Statens Veterinärmedicinska Anstalt, SVA, har fastslagit att de svenska införelsereglerna inte garanterar att hundarna som kommer hit är friska. Införelsereglerna syftar enbart till att förhindra att rabies och rävens dvärgbandmask förs in i landet. Andra sjukdomar, som Sverige på grund av de tidigare karantänkraven varit försknade ifrån, kan vara väl så allvarliga, ibland dödliga, för hundar, men regleras alltså inte av Jordbruksverkets regler.

Många allvarliga sjukdomar har lång inkubationstid, vilket innebär att hunden kan vara smittad, även om den har ett friskintyg från sitt hemland. Även om hundarna vaccinerats vid omhändertagandet kan de redan ha blivit smittade.

SVA rekommenderar därför att infektionssjukdomar hos hittehundar bör diagnostiseras och behandlas i ursprungslandet och att endast konstaterat smittfria hundar förs in i Sverige. Utöver rabiesvaccination rekommenderas att hunden vaccinerats mot valpsjuka och leptosiros. SVA menar också att man inte ska glömma att det finns hundar i Sverige som också behöver ett nytt hem.

5.6 Nytt från EU-kommissionen

Krav på avelsvärdering kan försvinna

Kravet på att en hingst måste vara avelsvärderad i Sverige för att få användas till avel på andra ston än hingstägarens egna kan komma att tas bort eftersom EU-kommissionen menar att Sverige inte får ha sådana regler för avelsvärdering och den svenska regeringen har medgivit detta.

Om det statliga kravet på avelsvärdering tas bort kommer det att bli upp till avelsorganisationerna och rasföreningarna själva att avgöra om de vill införa krav på avelsvärdering i sina egna reglementen.



6. Utbildningar för dig som vill jobba med sällskapsdjur

För den som vill jobba med sällskapsdjur finns en rad yrken och utbildningar på olika nivåer. Veterinär, husdjursagronom eller ägare av en egen zooaffär är några av valmöjligheterna. Man kan också välja att bli till exempel hovslagare, travtränare eller djurvårdare.

Det finns inga uppgifter på hur många svenskar som idag jobbar med sällskapsdjur. Dock borde antalet sysselsatta ha ökat i takt med att antalet sällskapsdjur ökar. Man uppskattar att enbart hästsektorn sysselsätter 9 500 svenskar på heltid och att hästnäringen utöver detta tillför ytterligare 9 000-18 000 helårstjänster till samhället.

Veterinär verksamhet

Det finns cirka 2500 veterinärer i Sverige, varav ungefär 2 000 är aktivt yrkesverksamma. Två tredjedelar av dessa är verksamma inom den privata sektorn och en tredjedel jobbar inom den statliga sektorn.

I Sverige utbildas årligen cirka 70 veterinärer inom veterinärprogrammet på Sveriges lantbruksuniversitet (SLU). Utbildningen är 5,5 år lång och ska ge bred kunskap inom veterinärmedicin och biologi, samt förmåga att praktiskt tillämpa dessa kunskaper i olika typer av veterinär verksamhet.

För att veterinärer ska få säga att de är särskilt kunniga inom en viss gren av veterinäryrket ska de uppfylla de villkor för specialistkompetens som fastställs i Jordbruksverkets föreskrifter om specialistkompetens för veterinärer.

Idag utbildas specialister inom hundens och kattens sjukdomar samt hästens sjukdomar. Det finns även möjlighet att bli specialist inom nötkreaturens sjukdomar, svinens sjukdomar samt livsmedelshygien.

6.1 Sveriges Veterinärförbund

Veterinäryrket och djursjukvården – varthän bär det?

Det har skett en mycket påtaglig förändring inom veterinäryrket de senaste 40 åren, yrket har gått från ett typiskt mansyrke till att bli kvinnodominerat. Orsakerna till denna förändring av könsfördelningen är komplex och innefattar nog både en ökad jämställdhet mellan könen, generellt förändrade attityder och värderingar i samhället, en förändrad bild av veterinären hos allmänheten och en både kvalitativt och kvantitativt förändrad efterfrågan på veterinärservice. En bidragande orsak är säkert också att de traditionella husdjuren inom jordbruket, kor, grisar och får, minskat kraftigt och att djurhållningen där rationaliserats och blivit mer teknisk. Det rör sig alltmer om förebyggande djurhälsoarbete och allt mer sällan om behandling av individuella djur. Få personer har numera insyn i husdjursproduktionen och därmed ser de inte heller den mera manliga sidan av veterinäryrket. Unga män identifierar sig inte med veterinärrollen och endast ett fåtal söker utbildningen. Men tvärtemot vad som ofta sägs så är de färdigutbildade kvinnliga veterinärerna mycket jämnt spridda inom olika veterinära verksamhetsområden. Det finns till exempel en ungefär lika stor andel kvinnliga distriktsveterinärer som arbetar med lantbrukets djur som det finns kvinnliga smådjurspraktiker.

Djurhållningen och förhållningssättet till djur har förändrats mycket under de senaste decennierna. Våra hästar är inte längre arbetsredskap inom jordbruket utan sport- och tävlingshästar och används för människans rekreation, vilket även detta ställer nya krav på veterinärens kunskaper. Våra hundar och katter kräver också allt mer avancerad veterinärvård och det har tillkommit nya, exotiska sällskapsdjur. Vården av hundar och katter närmar sig alltmer den humana sjukvården både i fråga om sjukdomspanorama, behandlingsmetoder och i fråga om krav på åtgärder från djurens ägare. Det ifrågasätts inte längre om man ska göra större operationer, långvariga cancerbehandlingar eller transplantationer på dessa djur, ägaren kräver ofta att man ”gör allt”. Tack vare det väl utbyggda djurförsäkringssystem som finns i Sverige är kostnaderna inte heller något större problem för de flesta djurägare, man är beredd att satsa en hel del pengar även på mindre djur som inte har något större ekonomiskt värde.

Denna ökade efterfrågan på avancerade åtgärder har också skapat ett behov av en mer specialiserad veterinär än gårdagens distriktsveterinär som kunde lite lagom mycket om alla djurslag. Numera kan veterinären efter grundutbildningen genomgå en specialistutbildning för olika djurslag. Då det gäller särskild kompetens i att hantera sjukdomar hos hund och katt så går numera de flesta smådjursveterinärer efter veterinärutbildningen direkt in i ett sådant specialistutbildningsprogram. Under 2005 har Sveriges Veterinärmedicinska Sällskap inom Sveriges Veterinärför-

bund också påbörjat ytterligare påbyggnad för sådana specialister, det kommer nu att bli möjligt att specialisera sig på specifika sjukdomar eller organsystem, hudlidanden, hjärtbesvär och tumörsjukdomar.

Frågan är dock kanske hur långt vi ska gå när vi behandlar våra kära djur, ska vi verkligen behandla allting oavsett hur djuret mår under behandlingstiden? Bör vi inte vara medvetna om när vi behandlar för vår egen skull och inte för djurets bästa? Till skillnad från humansidan har vi trots allt möjligheten att bespara våra djur ett onödigt lidande i en obotlig sjukdom. En fara är att vi blir helt förtrolade av de tekniska möjligheter som finns och glömmer de etiska aspekterna av det veterinära arbetet.

Christina Arosenius, generalsekreterare Sveriges Veterinärmedicinska Sällskap.

Karin Östenson, ordförande Sveriges Veterinärförbund.

6.2 Gymnasieskolor

Ungdomar som under gymnasietiden vill ägna sig åt djur har en hel del utbildningar att välja mellan. Nästan alla naturbruksgymnasier i Sverige har någon form av anknytning till djur. Dessutom ger flera skolor möjlighet att studera till exempel naturvetenskapligt program med hästhållning som inriktning.

Vissa av gymnasieskolorna med inriktning på sällskapsdjur har riksintag, vilket innebär att elever från hela landet kan söka till utbildningen. Detta gäller de skolor som nämns nedan. Det finns dock fler skolor med inriktning på sällskapsdjur som endast tar emot elever från sin egen kommun. Ta del av hela utbudet av gymnasieskolor på webbplatsen www.gymnasieguiden.se.

Webbplatsen www.naturbruk.org berättar mer om naturbruksgymnasierna och är ett samarbetsprojekt mellan alla Sveriges Naturbruksgymnasier (Naturbruksskolornas Förening), den gröna sektorn och Sveriges lantbruksuniversitet.

Några av gymnasieskolorna med inriktning på sällskapsdjur

Bolleruds Naturbruksgymnasium

Naturbruksgymnasiet har bland annat hästinriktning, därutöver kan eleverna läsa specialutformade program som ger naturvetenskaplig kompetens. Ett särskilt naturbruksprogram ger möjlighet att studera samhällsvetenskapliga ämnen och få internationella kontakter. Skolan har ett hundratal halvblodshästar samt tre ridhus för undervisning. www.bollerup.se

Dille Gård

Naturbruksgymnasiet Dille Gård erbjuder inriktning dels på häst och företagande, dels hund, jakt och fiske, där hundavel och träning är en viktig del. Inriktningen

på häst är specialiserad på islandshästar. Elever kan ta med sin egen häst till skolan.
www.dille.se

Djurgymnasiet i Stockholm

Djurgymnasiet är en friskola och har fyra olika inriktningar; djursjukvård, djurpark, häst och hund. **www.djurgymnasiet.com**

Hundsportgymnasiet Forshaga

Hundsportgymnasiet vänder sig till elever som är intresserade av hundsport, uppfödning, hundvård och företagande. **www.hundsportgymnasiet.com**

Ingelstads Naturbruksgymnasium

Naturbruksgymnasiet har bland annat djurvård, hästhållning och naturvetenskaplig inriktning. Skolan drivs av Hushållningssällskapet Kalmar-Kronoberg.
www.ingelstad.nu

Munkagårdsgymnasiet

Naturbruksgymnasiet har utbildning inom djurvård som omfattar ”allt från spindlar till elefanter”. **www.munkagard.com**

Naturbruksgymnasiet i Svenljunga

Naturbruksgymnasiet har bland annat hästhållning som inriktning och erbjuder tillgång till en nybyggd anläggning med 17 ridhästar och 13 körhästar.
www.naturbruk.nu/svenljunga

Naturbruksgymnasiet Lillerud

Naturbruksgymnasiet ger möjlighet att välja djurvård eller hästinriktning. Skolan har tolv travhästar. **www.lillerud.se**

Plönningegymnasiet

Eleverna på Plönningegymnasiet kan studera upp till naturvetenskaplig nivå med inriktning på häst. Riksintaget omfattar hoppning, fälttävlan och dressyr, men inriktningen travsport finns också på skolan. **www.halmstad.se/plonningegymnasiet**

Rättviks Naturbruksgymnasium

Rättviks Naturbruksgymnasium har bland annat inriktningarna hästhållning och djurvård. På den sistnämnda får eleven lära sig mycket om djur och miljöer från olika världsdelar. **<http://gymnasiet.rattvik.se>**

Spånga gymnasium

I Spånga läser eleverna naturvetenskap med inriktning på djurkunskap och naturbruk med inriktning på djurvård. I utbildningen ingår obligatoriska moment utan-

för schemat, bland annat extern arbetsplatsutbildning, jourhelger, undervisning på Skansen och vildmarksvecka. www.spa.edu.stockholm.se

Stora Segerstad och Värnamos Naturbruksgymnasium

Skolan har Naturbruksgymnasium med inriktning på bland annat hund. Eleverna utbildar sig i hundkunskap och hundars beteende och kan kombinera studierna med naturvetenskapliga kurser. www.lj.se/segerstadvarnamonaturbruk

Säbyholms Naturbruksgymnasium i Bro

Skolans djurvårdsutbildning riktar sig mot zoobutiksdjur, hundar, djurparksdjur, får och hästar. Hästupbildningen riktar in sig på ridning, körning och hästturism. www.sabyholm.se

Tannbergsskolan

Tannbergsskolan har både naturbruksgymnasium med inriktning på häst och djurvårdarutbildning med inriktning djurpark. Närheten till Lycksele djurpark skapar goda möjligheter till praktik. www.tannberg.lycksele.se

Vretagymnasiet

Vretagymnasiet har naturbruksgymnasium med bland annat inriktning på hästhållning. Det är även möjligt att välja naturvetenskapligt program. <http://lio.se/vretagymnasiet>

6.3 Kvalificerad yrkesutbildning

Barn- och ungdomsledare vid ridskola

Studenten lär sig leda och utveckla barn- och ungdomsverksamheten inom ridskola, höja säkerhetsnivån inom hästverksamheten och ansvara för hästarnas skötsel, utfodring och välbefinnande. Den praktiska delen av utbildningen, Lärande i arbete, LIA sker ute på olika ridskolor och omfattar 25 veckor. www.tenhultsnbg.se

Biologisk yrkeshögskola – företagande med häst

Företagarutbildningen med häst omfattar två år (80 KY-poäng) och har inriktningarna landsbygdsföretagande, ridskola/instruktör och hovslageri (2,5 år). Efter avslutad utbildning ska den studerande kunna arbeta som professionell hovslagare alternativt landsbygdsföretagare med hästinriktning. www.bys.nu

Svensk Hästterapeut Utbildning

Utbildningen pågår under två år (80 KY-poäng) och teoretiska ämnen varvas med praktiska. De studerande ska efter avslutad utbildning kunna jobba som hästfysioterapeut. www.htu.nu

6.4 Folkhögskolor

Kjesätters folkhögskola

Skolan har en allmän utbildning med inriktning på häst där eleven tar hästkötarexamen och läser in kärnämnen – främst matematik, engelska och svenska på gymnasienivå. Utbildningen ger möjlighet att utveckla sin hobby eller förbereda sig för ett kommande yrkesliv inom hästbranschen. www.kjesater.fhsk.se

Hästsportens folkhögskola

Svenska Ridsportsförbundet, Svenska Travsportens Centralförbund och Svenska Galopp driver folkhögskola på Strömsholm och Wången. På Strömsholm finns kurser som utbildar ridinstruktörer och biträdande ridinstruktörer. På Wången finns kurser för blivande travhästkötare, tränaraspiranter och proffstränare.

www.stromsholm.com, www.wangen.se

6.5 Universitet och högskolor

Agronomprogrammet – med inriktning på husdjur, 180 poäng

Husdjursagronomen arbetar för att de djur som människan håller för livsmedelsproduktion, sport och sällskap skall fungera och må bra. Husdjursinriktningen ger studenten bred och djup kunskap om djurens anatomi, fysiologi, hälsa och beteende, samt hur deras egenskaper påverkas av avel, utfodring och skötsel. Målet med utbildningen är att studenten på vetenskaplig grund ska kunna identifiera, analysera och lösa problem samt planera för olika typer av djurhållning där hänsyn tas till djurens förutsättningar och samhällets krav på djurskydd, miljöhänsyn, produktkvalitet och ekonomi. Programmet ges vid SLU i Uppsala. www.slu.se

Djursjukvårdarprogrammet, 80 poäng

Djursjukvårdarprogrammet är utbildningen för studenter som vill arbeta med sjukvård för hundar, katter och hästar. Det är en medicinsk utbildning samtidigt som det är en yrkesutbildning. Veterinärmedicin och djurhälsovård är ett område som utvecklats starkt. Därför efterfrågas ökad kunskap och ökad kompetens. Djursjukvårdarutbildningen omfattar 80 poäng, vilket innebär två års heltidsstudier. Utbildningen ges vid SLU i Skara. www.slu.se

Etologi- och djurskyddsprogrammet, 120 poäng

Den huvudsakliga utgångspunkten för programmet är att förstå samspelet mellan människa och djur och att i olika sammanhang kunna tillämpa denna kunskap. Innehållet fokuseras på hägnade djur, både vilda och domesticerade. Arbetsmarknaden för de utexaminerade finns inom områden som arbetsledare i djurparker, lärare i djurvård och djurhållning samt arbete med djurskyddstillsyn och handläggning. Andra arbetsområden är zoohandel, tropikhus, akvarier, försöksdjursansvar, egna

företagare på landsbygden eller som beteendevetare för djur-/människa interaktion, intresseorganisationer etc. Utbildningen finns i Skara. www.slu.se

Hippologprogrammet, 80 poäng

Hippologprogrammet vid SLU är landets enda universitetsutbildning med renodlad hästinriktning. Utbildningen innehåller såväl teoretiska som praktiska moment. Utbildningen finns på Strömsholm (en bit från Västerås), Flyinge (utanför Lund) och Wången (mellan Östersund och Åre). Hippologprogrammet har tre inriktningar; ridlärare, stallchef och trav och galopp. www.slu.se

Veterinärprogrammet, 220 poäng

Veterinärprogrammet är en medicinsk universitetsutbildning och samtidigt en yrkesutbildning som ger legitimation att utöva veterinäryrket. Utbildningen ger kunskaper om såväl det friska djurets uppbyggnad och funktioner som om hur man upptäcker, behandlar och förebygger sjukdomar hos djur. Utbildningen finns i Uppsala. www.slu.se

Ridterapiutbildning, 30 poäng (Breddkurs)

Kursen är landets enda högskoleutbildning inom ridterapi och bedrivs av Mittuniversitetet i samverkan med Wångens trav- och galoppskola. Kursen syftar till att mångsidigt kunna använda hästen och dess omgivning i terapeutiskt arbete med människor samt att den studerande ska kunna planera och genomföra ridterapi. www.miun.se

Läroarbetsutbildning i ridning och ett annat ämne, 180/200 poäng

Programmet ges för första gången i år på Umeå universitet och målet är att studenterna utbildas till gymnasielärare i ridning och ett annat ämne, till exempel biologi. 60 poäng ridkunskap ingår i programmet. www.educ.umu.se

Hästens rörelser, 5 poäng

Kursen förmedlar kunskaper i hästens skelett, leder och muskler. Gångarterna, biomekanik och samspelet mellan miljö och hästens rörelser finns också med i kursplanen. www.slu.se



7. Organisationer för människor som är intresserade av sällskapsdjur

I Sverige finns det många organisationer som samlar människor som är intresserade av sällskapsdjur. Nedan finner du några av dessa organisationer och adresserna till deras webbplatser.

7.1 Kattorganisationer

Sveriges Kattklubbars Riksförbund, SVERAK

Sveriges Kattklubbars Riksförbund är en paraplyorganisation för 54 lokala kattklubbar som tillsammans har cirka 7 000 medlemmar. www.sverak.se

Sveriges Nya Raskattförening

Sveriges Nya Raskattförening är en av de oberoende kattföreningarna i Sverige. www.snrf.org

7.2 Hundorganisationer

Svenska Brukshundsklubben

Svenska Brukshundsklubben är den största organisationen inom Svenska Kennelklubben. www.sbk.nu

Svenska Kennelklubben

Svenska Kennelklubben är hundägarnas riksorganisation och består av 270 000 medlemmar. På organisationens webbplats finns länkar till rasklubbar och lokala föreningar. www.skk.se

Svenska Service- och signalhundsförbundet

Organisationen har utbildat service- och signalhundar sedan 1989 och är fullvärdiga medlemmar i den europeiska organisationen för assistanshundar, ADEU. www.soshund.se

Sveriges Hundungdom

Sveriges Hundungdom är Svenska Kennelklubbens ungdomsorganisation. www.shu.se

7.3 Hästorganisationer

Intresseföreningen för Ridterapi

Intresseföreningen för Ridterapi verkar för kunskapsutveckling och kunskaps-spridning inom Sverige. Medlemskap i IRT kan sökas av person med eller under utbildning inom medicin, paramedicin, specialpedagogik eller högskoleutbildad inom social omvårdnad. www.irt.just.nu

Svenska Hästavelsförbundet

Svenska Hästavelsförbundet har 21 medlemsorganisationer som representerar 30 olika hästraser. www.swedehorse.com

Svenska Ridsportsförbundet

Svenska Ridsportsförbundet verkar för att främja ridning, körning och voltige som motion, folksport och tävlingsidrott. Nära tusen klubbar med sammanlagt närmare 200 000 medlemmar är anslutna till förbundet, som är medlemmar i Riksidrottsförbundet. Förbundet driver också verksamhet inom handikappridning. Cirka 4 000 ryttare med funktionshinder får genom ridsporten en meningsfull fritidssysselsättning. www.ridsport.se

7.4 Organisationer för de mindre djuren

Riksförbundet Svensk Fågelhobby

Riksförbundet Svensk Fågelhobby är en organisation som består av olika fågelföreningar från hela Sverige. Alla fågelägare är välkomna oavsett vilken sorts fågel man har. www.fagelhobby.nu

Svenska Chinchillaavelsföreningen

Svenska Chinchillaavelsföreningen registrerar bland annat godkända chinchillauppfödare. www.chinchilla.se

Svenska Gerbilföreningen

Svenska Gerbilföreningen arrangerar bland annat utställningar av gerbiler. www.gerbilclub.com

Svenska Hamsterföreningen

Svenska Hamsterföreningen är uppdelad i tre sektioner – guldhamster, dvärghamster och gerbiler. www.hamsterforeningen.se

Svenska Marsvinsföreningen

Svenska Marsvinsföreningen är föreningen för alla som är intresserade av marsvin. www.svenskamarsvinsforeningen.se

Svenska Minigris Sällskapet

Organisationen vänder sig till alla som är intresserade av minigrisar och vill veta mer om minigrisens utfodring, behov, vård och beteende. <http://smgs.minigrisar.se>

Svenska Musklubben

Svenska Musklubben verkar för att väcka intresset för möss. Organisationen informerar om skötsel av möss, arrangerar utställningar och utser varje år Årets mus. www.svemus.org

Svenska Råttsällskapet

Svenska Råttsällskapet är en förening för alla råttintresserade och ger råd om skötsel och uppfödning. www.srs.st

Svenska Tamillerföreningen

Svenska Tamillerföreningen är en ideell organisation som tillvaratar alla svenska tamillrars intressen. www.canit.se/~stif

Svenska Undulatklubben

Svenska Undulatklubben är en specialförening för alla undulatintresserade och som varje år arrangerar klubbmästerskap. www.geocities.com/RainForest/1323/

Sveriges Herpetologiska Riksförening

Sveriges Herpetologiska Riksförening består av nio lokala föreningar för personer som är intresserade av ödlor, grodor, krokodiler, ormar, salamandrar och sköldpaddor. www.shr-herp.com

Sveriges Akvarieföreningars Förbund

Sveriges Akvarieföreningars Förbund består av olika akvarieföreningar från hela landet. www.akvariet.tripnet.se

Sveriges Kaninavelsföreningars Riksförbund

Sveriges Kaninavelsföreningars Riksförbund samlar kaninavelsföreningar från hela landet. www.skaf.info

Sveriges Kaninhoppares Riksförbund

Förbundet samlar olika kaninhoppningsklubbar och arrangerar varje år svenska mästerskap i kaninhoppning. www.skhrf.com

7.5 Djurskyddsorganisationer

Animal Protection Network

Animal Protection Network är en svensk ideell organisation, med målet att stoppa djurplågeriet av hundar och katter i Asien. www.animalprotection.se

Djurskyddet Sverige

Djurskyddet Sverige är en ideell organisation som arbetar för ett bättre djurskydd i samhället. Organisationen är en sammanslutning av 54 lokala djurskyddsföreningar. www.djurskyddet.se/lokalforeningar.htm, www.djurskyddet.se

Djurens Vänners Riksorganisation

Organisationen är en sammanslutning av djurskyddsföreningar som bär namnet Djurens Vänner, vilka verkar för ett realistiskt djurskydd. www.djurensvanner.org

Förbundet Djurens rätt

Förbundet Djurens rätt är Sveriges största djurrättsorganisation med cirka 41 000 medlemmar. Organisationen arbetar för ett samhälle som inte förtrycker djur. www.djurensratt.se

Föreningen CHANS – Charity for Animals Society

CHANS är en svensk förening som arbetar för en bättre djurhållning, både i Sverige och i andra länder. Föreningen förmedlar kontakter och hjälper hemlösa hundar att få ett hem. (Information om vad man bör tänka på för att ta in hundar i landet finns på sidan 42.) www.chanshund.com

Kattägare i samverkan

Kattägare i samverkan är ett samarbete mellan kattvänner över hela landet vars gemensamma mål och intresse är att höja kattens status och livskvalitet. www.katter.nu/kattstatus

Hundfrämjandet

Hundfrämjandet ägnar sig åt att hitta nya hem åt hundar som av någon anledning inte kan bo kvar i sina nuvarande hem. www.hundframjandet.com

Svenska Blå Stjärnan

Svenska Blå Stjärnan är en totalförsvarsorganisation som arbetar med djurhållning, djurskydd och livsmedelssäkerhet för att kunna hjälpa till i utsatta lägen där samhällets resurser inte räcker till. Organisationen har en bred verksamhet där man lär människor att ta hand om och umgås med djur. www.svenskablustjarnan.se

Svenska Djurskyddsföreningen

Svenska Djurskyddsföreningen är en ideell förening, som verkar för djurens rätt till goda levnadsförhållanden och human behandling. www.djurskydd.org

Svenska Hundskyddsföreningen

Organisationen driver Hundstallet i Åkeshov utanför Stockholm där man tar emot hundar och omplacerar dem till nya hem. www.hundstallet.com

Svenska Hästars Värn

Svenska Hästars Värn, SHV, är en djurskyddsorganisation som har medlemmar över hela landet. SHV värnar om den svenska hästens rätt till foder, skötsel, omtanke och stimulans. www.shv.org

Andra adresser

Föreningen Veterinärer i Sverige

Föreningen Veterinärer i Sverige är en intresseorganisation för veterinärer som driver egna företag. Föreningen anser att utvecklingen av Sveriges veterinära verksamhet bäst främjas av sund konkurrens och att tillsynsverksamhet skall utövas av myndigheter som inte bedriver kommersiell verksamhet. Föreningen vill också ena alla landets veterinärer i en gemensam yrkesförening som inte är styrd av fackliga eller politiska intressen. www.veterinarer.se

SLU, Sveriges Lantbruksuniversitet

www.slu.se

Sveriges Veterinärförbund

www.svf.se

Sveriges Veterinärmedicinska Anstalt

www.sva.se



8. Fonder och stipendier

Nedan återfinns en del av de svenska fonder och stipendier som berör sällskapsdjur.

8.1 Sällskapsdjur

Djurens Hjalte

Agria Djurförsäkring utser varje år Djurens Hjalte för att lyfta fram eldsjälar som har djurens bästa för ögonen. Priset är ett stipendium på 25 000 kronor. Den som får priset ska ha gjort något riktigt speciellt utöver sitt vanliga arbete och tjäna som förebild för andra människor. Grundtanken är att rikta lampan mot dem som arbetar i det tysta för att våra djur ska få det bättre.

8.2 Hund

Agria Djurförsäkring

Agria Djurförsäkring stödjer genom Agrias Forskningsfond veterinärmedicinsk forskning och forsknings- och utvecklingsprojekt rörande husdjur och husdjurskötsel. Avgörande är projektens kvalitet och angelägenhet. Därvid bör målsättningen även vara att ge stöd till utredningar och undersökningar som leder till skadeförebyggande åtgärder.

Bertil Lagerblads Forskningsfond

Fondens ändamål är att främja forskning inom de områden som rör hund, i första hand inom veterinärmedicin, genetik och etologi, men även forskning om hundens psykiska, sociala och ekonomiska betydelse. Särskild uppmärksamhet ska därvid ägnas jakthundar. Fonden stödjer inte projekt som innebär användande av försökshundar.

Lisens Minnesfond (endast för hundrasen mops)

Fonden har till ändamål att ekonomiskt stödja forskning av skelettförändringar som kan ge neurologiska defekter med hel/delvis förlamning i bakbenen hos mops, så kallad vingelmops. Medlem av Mopsorden kan söka medel för subventionerad veterinärundersökning i forskningsuppdrag. Medel kan sökas av veterinärer och forskare. Fonden stödjer inte projekt som innebär användande av försökshundar.

Stiftelsen Ulla Segerströms och Bertil Sted-Grens Fond

Fonden har till ändamål att främja vetenskaplig forskning avseende hund. Fonden stödjer inte projekt som innebär användande av försökshundar.

Svenska Kennelklubbens Assistanshundfond

Svenska Kennelklubbens insamling för att sätta fokus på verksamheten med assistanshundar startade i och med Sveriges Hunddag den 21 augusti 2004 och pågår under hela 2005. Under året kommer sammanlagt 150 000 kr att delas ut för bland annat utbildning av assistanshundar.

Svenska Kennelklubbens Forskningsfond

Fondens ändamål är att främja forskning inom de områden som rör hund, veterinärmedicin, genetik och etologi, men även psykisk, social och ekonomisk betydelse samt hundens historiska och kulturella betydelse. Särskild uppmärksamhet ska läggas på hundens hälsa och möjligheter att i Sverige föda upp och hålla hund. Fonden stödjer inte projekt som innebär användande av försökshundar.

Thure F och Karin Forsbergs Stiftelse

Stiftelsens ändamål är att främja vetenskaplig undervisning eller forskning om sjukdomar hos hundar. Användning av hundar för vetenskapligt ändamål, som inte kan godkännas av etisk nämnd får ej förekomma. Medel delas inte ut till forskning som innebär användning av försöksdjur.

Minnesfonder

Carin Lindhés Minnesfond

Syftet med fonden är att stödja ungdomar som önskar förkovra sig inom området hund samt att stödja ungdomsaktiviteter inom detta område.

Gunilla Erikssons och Ola Petersons Minnesfond

Fonden har till syfte att ekonomiskt stödja åtgärder för utbildning av hundar i människans tjänst.

Gunilla Fristedts Minnesfond

Fondens syfte är att hjälpa hundar som hamnat i nöd.

Ulla Segerström & Bertil Sted-Grens Minnesfond

Fonden har till ändamål att ge ungdomar mellan 16–25 år tillfälle att förkovra sig inom Hundsporten genom ett resestipendium. Stipendiaten ska ha visat stort intresse för hunden och aktivt deltagit i olika verksamheter som till exempel utställning eller prov.

Läs mer om ovanstående fonder på Svenska Kennelklubbens webbplats under fonder www.skk.se

8.3 Ridsport

Agria Distriktsstipendium

Svenska Ridsportförbundet och Agria Djurförsäkring utlyser ett distriktsstipendium ämnat för tävlingssatsning för unga talanger inom respektive distrikt som är medlem i förening ansluten till Svenska Ridsportförbundet och som är aktiv inom någon av de grenar som ingår i förbundets verksamhet.

Agria Ponnyryttare

Agria Djurförsäkring och Svenska Ridsportförbundet utser varje år en lovande ung talang till Agrias Ponnyryttare. Ponnyryttaren ska vara mellan 13 och 15 år, tävla aktivt med goda resultat, ha ett gott handlag med hästar och vara en god representant för sporten. Med titeln följer ett stipendium på 15 000 kronor samt, om ryttaren har en egen ponny, ett premiebidrag till hästens försäkring på 5 000 kronor.

Agria Ridsport Stipendium

Svenska Ridsportförbundet och Agria Djurförsäkring utlyser stipendier för utbildning och utveckling, ämnat för unga talanger som är medlemmar inom Svenska Ridsportförbundet.

Årets Ungdomsledare

Årets Ungdomsledare är instiftat av Centrala Ungdomssektionen, CUS. Med detta stipendium vill man lyfta fram och synliggöra hur viktigt ledarskapet är för ridsportens barn- och ungdomsverksamhet.

Årets Ungdomssektion

För att stödja ungdomsverksamheten på ridklubbar anslutna till Svenska Ridsportförbundet har Centrala Ungdomssektionen, CUS, instiftat detta stipendium.

Ridsportens Integrations Fond

Fondens huvudsakliga ändamål är att stimulera föreningar med ridskoleverksamhet, anslutna till Svenska Ridsportförbundet, att verka för att invandrarungdomar intresserar sig för ridsporten.

GHS Ungdomsstipendium

Stiftelsen Göteborg Horse Show delar varje år ut stipendier till juniorer och unga ryttare. Både enskilda och klubbar är välkomna att söka. Ridklubbar kan erhålla stipendium för ungdomsverksamhet och för fortbildning av juniorer och unga ryttare. Ungdomar till och med 21 år kan söka för egen utbildning.

Läs mer om ovanstående fonder och stipendier på www.ridsport.se

Källor

Kapitel 1

1. Bergler, R. 1992. The significance of pet-animals for human beings: well-being and quality of life. IAHAIO conf. report. Montreal 21–25 July.
2. Levinson, B. 1969. Pets and human development. Springfield, Thomas. Illinois.
3. Stewart, M. 1995. Dogs as natural counsellors. IAHAIO conf report. Geneve 6–9 Sept.
4. Daly, B. & Morton, L. 2004. Empathic differences between individuals who prefer dogs and individuals who prefer cats. IAHAIO conf report. Glasgow 6–9 Oct.
5. Bohlin, E. 2003. Hundägares och kattägares relation till sitt djur. Inst. För husdjurens miljö och hälsa. SLU. Examensarbete 2003: 55. Veterinärprogrammet.
6. Sallander, M., m. fl. 2005. Energy intake, activity and owner-perceived obesity in a defined Swedish population of dogs. *Prev. Vet. Med.* Accepted.
7. Bohlin, E. 2003. Hundägares och kattägares relation till sitt djur. Inst. För husdjurens miljö och hälsa. SLU. Examensarbete 2003: 55. Veterinärprogrammet.
8. Norling, I. 2000. Om hur fritid – kultur – rekreation påverkar äldres hälsa. S. Kommunförbundet och svenskt nätverk för lokalt folkhälsoarbete.
9. McNicholas, J. & Collis, G. 2004. The role of pets in the social networks of children, adolescents and elderly people. IAHAIO conf. report. Glasgow 6–9 Oct.
10. Norling, I. 2000. Om hur fritid – kultur – rekreation påverkar äldres hälsa. S. Kommunförbundet och svenskt nätverk för lokalt folkhälsoarbete.
11. Folke-Fichtelius, M. 1995. Barn och djur. Liber Utbildning.
12. Messent, P. & Phil, M. 1985. Pets as social facilitators. *Vet. Clin. North. America*, 15 (2), 387–393.
13. Bohlin, E. 2003. Hundägares och kattägares relation till sitt djur. Inst. För husdjurens miljö och hälsa. SLU. Examensarbete 2003:55. Veterinärprogrammet.
14. Hoff, T. & Bergler, R. 2001. The positive influence of dogs on children in divorce crises from the mother's perspective and of the child-dog relationship from the child's perspective. IAHAIO conf. report. Rio de Janeiro 13–15 Sept.
15. Saito, T., m. fl. 2001. The relationship between keeping a companion animal, instrumental activities of daily living (IADL) and use of antihypertensive drugs: a study of Japanese elderly living at home. IAHAIO conf. report. Rio de Janeiro 13–15 Sept.
16. Lynch, J. 2001. Human loneliness and the physiology of inclusion or exclusion: explaining the powerful health benefits of animal companionship. IAHAIO conf. report. Rio de Janeiro 13–15 Sept.
17. Fossier-Varney, N., m. fl. 2001. Animal assisted therapy and psycho-behavioural problems in the aged patient in long-term care. IAHAIO conf. report. Rio de Janeiro 13–15 Sept.
18. Fossier-Varney, N. 2001. The visiting dog and geriatric psychiatry: caregiver's experience. IAHAIO conf. report. Rio de Janeiro 13–15 Sept.
19. Jordan, D. 2001. The effect of dog presence on working activity of children with deficiencies in mental development. IAHAIO conf. report. Rio de Janeiro 13–15 Sept.
20. Norling, I. 1990. Hundens betydelse. SKK och Göteborgs Universitet.
21. Folke, K. & Ståhlberg, A. 2002. Hundar och ormar i människors hjärtan – människans interaktion med sitt sällskapsdjur. Socialpsykologiska programmet. 15 p examensarbete. Skövde högskola.
22. Lawrence, E. 1992. Equine Euthanasia: Human-Animal Bond Aspects. AAEP, Orlando, Florida.
23. Lawrence, E. 1984. Human Relationships with Horses. Tufts University School of Veterinary Medicine.
24. Folke-Fichtelius, M. 1995. Barn och djur. Liber Utbildning.

25. Bergler, R. 1992. The significance of pet-animals for human beings: well-being and quality of life. IAHAIO conf. report. Montreal 21–25 July.
26. Norling, I. 1990. Hundens betydelse. SKK och Göteborgs Universitet.
27. Baun, M., m. fl. 1992. The use of avian companionship to alleviate the depression, loneliness and low morale during translocation of the older adult in a skilled rehabilitation unit. IAHAIO conf. report Montreal 21–25 July.
28. Fritz, C., m. fl. 1995. Association with companion animals and the expression of noncognitive symptoms in Alzheimer's patients. *J. Nervous and Mental Disease*, 183.
29. Arnold, J. 1995. Therapy dogs and the dissociative patient: preliminary observations. *Dissociations: progress in the dissociative disorders*.
30. Dilani, U. 2001. Design & health – the therapeutic benefits of design. Svensk byggtjänst, www.byggtjanst.se
31. Grahn, P. 1991. Om parkers betydelse: parkers möjligheter att underlätta och berika föreningsverksamhet och arbete på daghem, skolor, servicehus och sjukhus. *Stad & land* nr. 93. MOVIUM-sekretariatet i samarbete med institutionen för landskapsplanering, 410 p.
32. Norling, I. 2002. Djur i vården – om hur sällskapsdjur kan påverka äldres hälsa och livskvalitet, egenvård och oberoende, avlasta och förbättra vård och omsorg, sänka vårdkostnader och förbättra vårdpersonalens arbetsmiljö. Sektionen för vårdforskning vid Sahlgrenska universitetssjukhuset, Göteborgs universitet. I samarbete med Kommunal, www.kommunal.se
33. Bergler, R. 1992. The significance of pet-animals for human beings: well-being and quality of life. IAHAIO conf. report. Montreal 21–25 July.
34. Siegel, J. 1992. Pets and the physician utilization behavior of the elderly. IAHAIO conf. report.
35. Bergler, R. 1992. The significance of pet-animals for human beings: well-being and quality of life. IAHAIO conf. report. Montreal 21–25 July.
36. Norling, I. 1990. Hundens betydelse. SKK och Göteborgs Universitet.
37. Bergler, R. 1992. The significance of pet-animals for human beings: well-being and quality of life. IAHAIO conf. report. Montreal 21–25 July.
38. Osborne, E. & McNicholas, J. 2004. Cats as valued relationships in people's social networks. IAHAIO conf. report. Glasgow 6–9 Oct.
39. Osborne, E. & McNicholas, J. 2004. Cats as valued relationships in people's social networks. IAHAIO conf. report. Glasgow 6–9 Oct.
40. Bohlin, E. 2003. Hundägares och kattägares relation till sitt djur. Inst. För husdjurens miljö och hälsa. SLU. Examensarbete 2003: 55. Veterinärprogrammet.
41. Lawrence, E. 1992. Equine Euthanasia: Human-Animal Bond Aspects. AAEP, Orlando, Florida.
42. Sallander, M., m. fl. 2005. Energy intake, activity and owner-perceived obesity in a defined Swedish population of dogs. *Prev. Vet. Med.* Accepted.
43. Bohlin, E. 2003. Hundägares och kattägares relation till sitt djur. Inst. för husdjurens miljö och hälsa. SLU. Examensarbete 2003: 55. Veterinärprogrammet.
44. Serpell, J. 1989. The influence of pet ownership on people's behaviour, health and lifestyle. IAHAIO conf. report.
45. Johansson, D., m. fl. 2004. Hästnäringens samhällsekonomiska betydelse i Sverige. Rapport från institutionen för ekonomi vid SLU, på uppdrag av Nationella Stiftelsen för Hästhållningens Främjande.
46. Personligt meddelande, Wogelius Birthe, sjukgymnast Levad fysioterapi
47. Hammer, A. 2002. Sjukgymnast Universitetssjukhuset i Örebro. Nyhetsbrev från Centrum för handikappforskning vid Uppsala Universitet.
48. McNicholas, J., m. fl. 2004. Effects of pet support on child health. IAHAIO conf report. Glasgow 6–9 Oct.
49. Buttram, D. 2001. Animal assisted therapy (AAT) as an integral part of physiotherapy (PT) sessions in a nursing home. IAHAIO conf. report. Glasgow 6–9 Oct.
50. Willis, C., m. fl. 2004. Canine olfactory detection of human bladder cancer: a proof of principle. IAHAIO-conf. report. Glasgow 6–9 Oct.
51. Bergler, R. 1992. The significance of pet-animals for human beings: well-being and quality of life. IAHAIO conf. report. Montreal 21–25 July.
52. Olbrich, E. 2001. The importance of companion animals for the elderly in the 21st century: a differential

analysis. IAHAIO conf. report. Rio de Janeiro 13–15 Sept.

53. Edwards, N., m. fl. 2004. Using aquariums in managing Alzheimer's disease: influence on resident nutrition and behaviours and improving staff morale. IAHAIO conf. report. Glasgow 6–9 Oct.

54. Edwards, N. 2001. The influence of animal assisted therapy on nutritional intake in individuals with Alzheimer's disease. IAHAIO conf. report. Rio de Janeiro 13–15 Sept.

55. McNicholas, J., m. fl. 2004. Pets and the health of older people. IAHAIO conf. report. Glasgow 6–9 Oct.

56. Lawrence, E. 1992. Equine Euthanasia: Human-Animal Bond Aspects. AAEP, Orlando, Florida.

57. Anderson, W., m. fl. 1992. Pet ownership and risk factors for cardiovascular disease. Med. J. of Aust. 157.

58. Jennings, G., m. fl. 1998. Animals and cardiovascular health. I Wilson & Turner. Kap 10.

59. Siegel, J. 1992. Pets and the physician utilization behavior of the elderly. IAHAIO conf. report. Montreal 21-25 July.

60. Friedmann, E., m. fl. 1980. Animal companions one-year survival of patients after discharge from a coronary unit. Public Health Reports, 95.

61. Raina, P. 1998. Relationship between pet ownership and health care use among seniors. IAHAIO conf. report. Prague 10–12 Sept.

62. Beck, A., m. fl. 2000. The use of animals to benefit humans: animals assisted therapy. I Fine, kap 2.

63. Fine, A. 2000. Handbook of Animal Assisted Therapy. Editor. Academic Press.

64. Lemaire, S. 2003. Economy and prospects of the horse sector in France. Productions-Animales. Presenterad vid Economie et avenir de la filiere chevaline.

65. Hästen för arbete, sport och fritid, ramprogram för hästforskning vid SLU och SVA 2002–2010

66. Hästen i vårt samhälle – regeringens handlingsplan för en sektor i utveckling, februari 2004

Kapitel 4

67. Hushållens konsumtion för år 2004 är uppräknat med den genomsnittliga prisutvecklingen i sällanköpsvaruhandeln. År 2004 ökade priserna med 5,5 procent i löpande priser och 1,8 procent i fasta priser.

68. Se fotnot 67.

69. I denna kategori ingår diverse övriga tjänster, veterinärtjänsterna utgör dock den dominerande delen i denna kategori.

70. Se fotnot 1.

Övriga källor

Hästnäringens samhällsekonomiska betydelse i Sverige (SLU 2004) av Dag Johansson, Hans Andersson och Anna Hedberg.

Kartläggning och analys av hästverksamheten i Sverige 2005:5 Jordbruksverket.

www.iahaio.org

www.ridsport.se

www.skk.se



manimalis

Regeringsgatan 111 111 39 Stockholm
Telefon 08-20 83 24 Fax 08-411 47 60
info@manimalis.se www.manimalis.se
pg 25 0719-2